



DOSTUPNÝ



MODERNÍ



AKTIVNÍ



ZDRAVÝ



ÚSPORNÝ



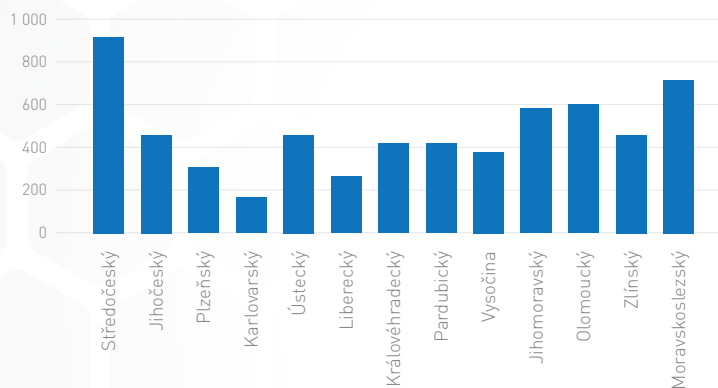
PERSPEKTIVNÍ



KULTURNÍ

Projekty obcí v krajích

Počet žádostí obcí v krajích

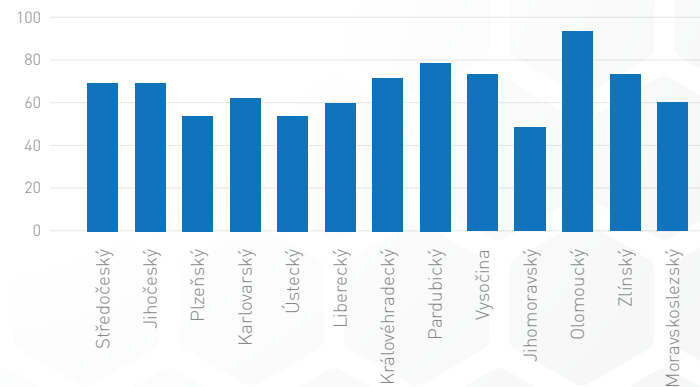


Obce a jejich organizace mají celkem 6 129 projektů. To je 53 % všech projektů IROP.

Nejvíce žádostí mají obce ve Středočeském kraji, celkem 944 (15 % všech obecních žádostí). V přepočtu na obyvatele vede Olomoucký kraj s 94,3 žádostmi na 100 000 obyvatel.

V IROP má žádost na 1 950 unikátních obcí. To je téměř třetina všech obcí v ČR.

Počet žádostí obcí na 100 000 obyvatel kraje





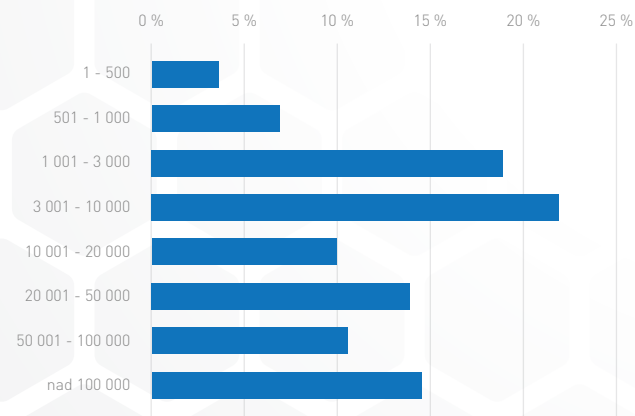
Projekty obcí v krajích – příspěvek EU

Téměř třetina ze všech rozdělených finančních prostředků z IROP jde obcím.

Obce jsou majoritním příjemcem podpory hned ve 4 specifických cílech.

Polovina všech prostředků obcím jde obcím do 10 000 obyvatel. Nejvíce dostali obce mezi 3 až 10 tisíci obyvateli.

Podíl neúspěšných projektů dle specifického cíle



SPECIFICKÝ CÍL	PŘÍSPĚVEK UNIE	PODÍL NA CELKU SC
1.2 Doprava	7 925 mil. Kč	83,6 %
1.3 IZS	2 300 mil. Kč	37,3 %
2.1 Sociální infrastruktura	0,4 mil. Kč	45,5 %
2.2 Sociální podnikání	175 mil. Kč	0,8 %
2.3 Zdravotnictví	9 290 mil. Kč	2,4 %
2.4 Vzdělávání	947 mil. Kč	63,5 %
2.5 Zateplování	1 371 mil. Kč	30,8 %
3.1 Kultura a památky	1 133 mil. Kč	14,1 %
3.2 eGovernment	192 mil. Kč	14,0 %
3.3 Územní plánování	192 mil. Kč	100,0 %
4.1 Komunitní místní rozvoj	2 022 mil. Kč	87,3 %
Celkem	26 917 mil. Kč	

KATEGORIE VELIKOSTI	PŘÍSPĚVEK UNIE	KUMULATIVNÍ PODÍL	PODÍL NA CELKU OBCÍ
1 - 500	840 mil. Kč	3,1 %	3,1 %
501 - 1 000	1 743 mil. Kč	9,6 %	6,5 %
1 001 - 3 000	5 147 mil. Kč	28,7 %	19,1 %
3 001 - 10 000	5 954 mil. Kč	50,8 %	22,1 %
10 001 - 20 000	2 701 mil. Kč	60,9 %	10,0 %
20 001 - 50 000	3 784 mil. Kč	74,9 %	14,1 %
50 001 - 100 000	2 844 mil. Kč	85,5 %	10,6 %
nad 100 000	3 904 mil. Kč	100,0 %	14,5 %



DOSTUPNÝ



MODERNÍ



AKTIVNÍ



ZDRAVÝ



ÚSPORNÝ



PERSPEKTIVNÍ



KULTURNÍ

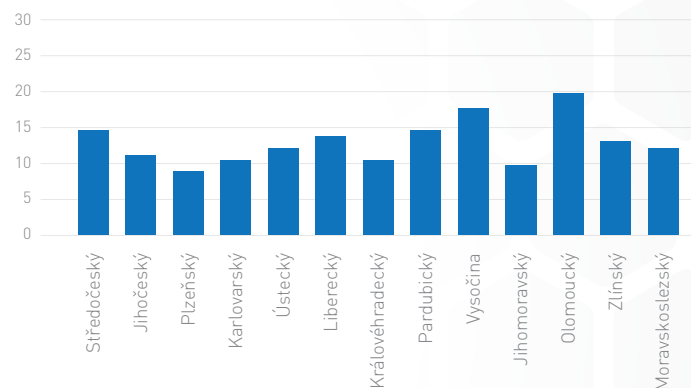
Neúspěšné projekty obcí

Průměrný počet neúspěšných projektů obcí napříč kraji činí 13,2 na 100 000 obyvatel. Celková míra neúspěšnosti projektů obcí je 24 %

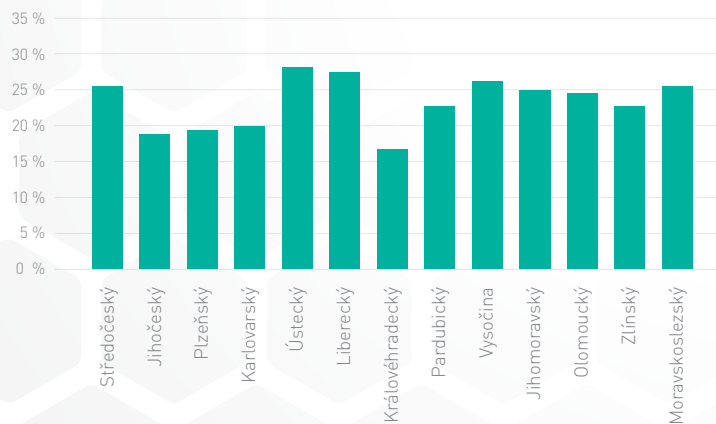
Nejnižší podíl neúspěšných projektů lze najít v obcích Královéhradeckého kraje. Nejméně úspěšné jsou obce v Ústeckém kraji, kde vypadlo přes čtvrtinu projektů.

Zhruba 2 % projektů je zrušeno během fáze realizace.

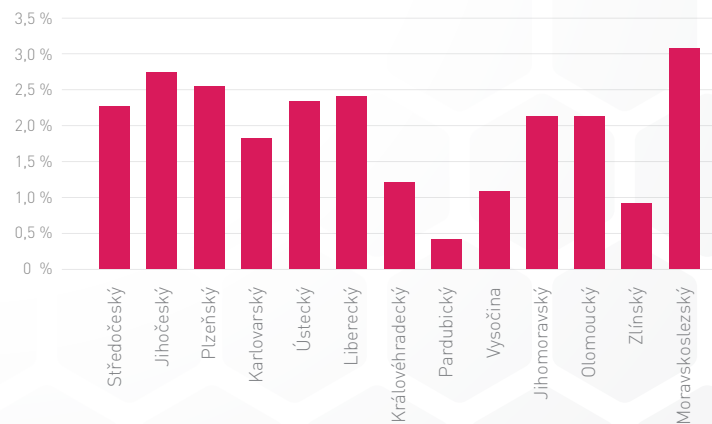
Počet neúspěšných projektů obcí na 100 000 obyvatel kraje



Počet neúspěšných projektů obcí na 100 000 obyvatel kraje



Počet neúspěšných projektů obcí na 100 000 obyvatel kraje



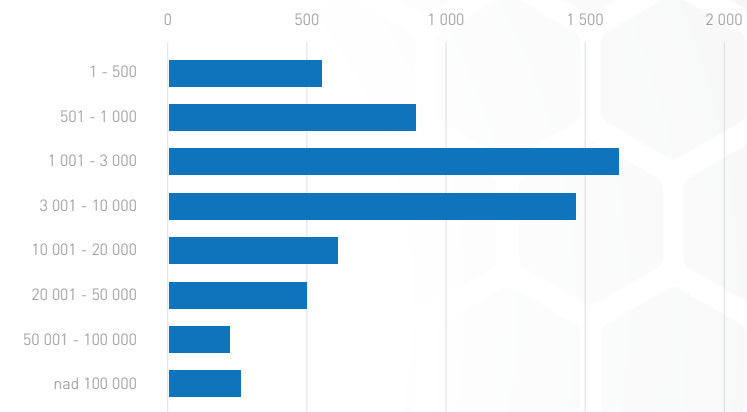


Projekty dle velikosti obcí

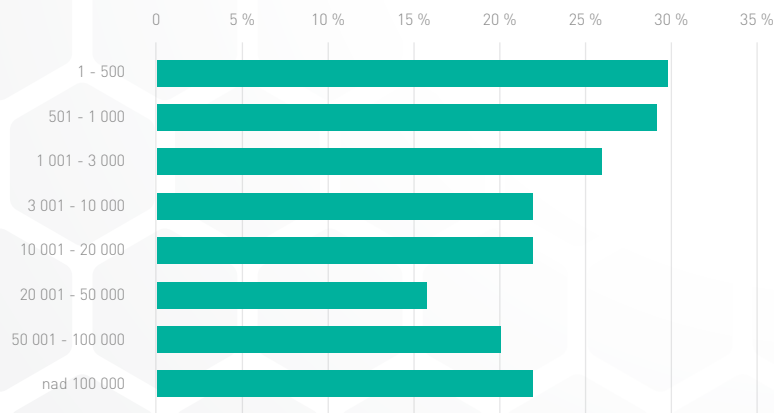
Obce do 10 000 obyvatel mají podíl 74 % na všech žádostech obcí. Obce s 1 001 až 3 000 obyvateli se podílí na všech žádostech více než čtvrtinou.

Výrazně méně úspěšné projekty mají malé obce do 3 000 obyvatel, průměrně 28,4 % projektů neprojde hodnocením. Nejúspěšnější projekty mají města mezi 20 a 50 tisíci obyvateli. U nich je neúspěšných 16 % projektů.

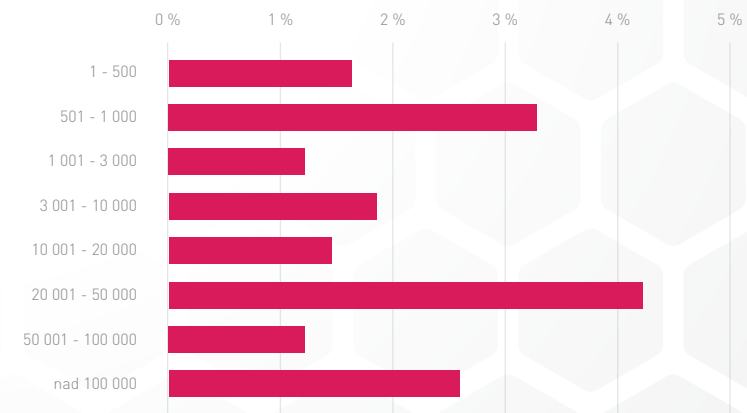
Počet žádostí obcí dle jejich velikosti



Podíl neúspěšných projektů obcí dle jejich velikosti



Podíl nedokončených projektů obcí dle jejich velikosti





Pozn.:

Do obcí jsou započítány také jejich zřizované organizace nebo podniky, kde má obec majoritní podíl. Neúspěšné projekty jsou projekty, které vypadly v procesu hodnocení.

Nedokončené projekty prošly hodnocením a byla jim přislíbena podpora, ale projekt byl ve fázi realizace zrušen.

Zdroje:

MS2014+ k 1.5.2019

ČSÚ, Obce ČR k 1.1.2018



EVROPSKÁ UNIE
Evropský fond pro regionální rozvoj
Integrovaný regionální operační program



MINISTERSTVO
PRO MÍSTNÍ
ROZVOJ ČR



CENTRUM PRO REGIONÁLNÍ ROZVOJ
ČESKÉ REPUBLIKY