



Podpora z IROP v prvním pololetí 2019

Za první pololetí roku 2019 **stoupl** počet podpořených projektů **o 1 089** v souhrnném objemu **13,7 mld. Kč.**

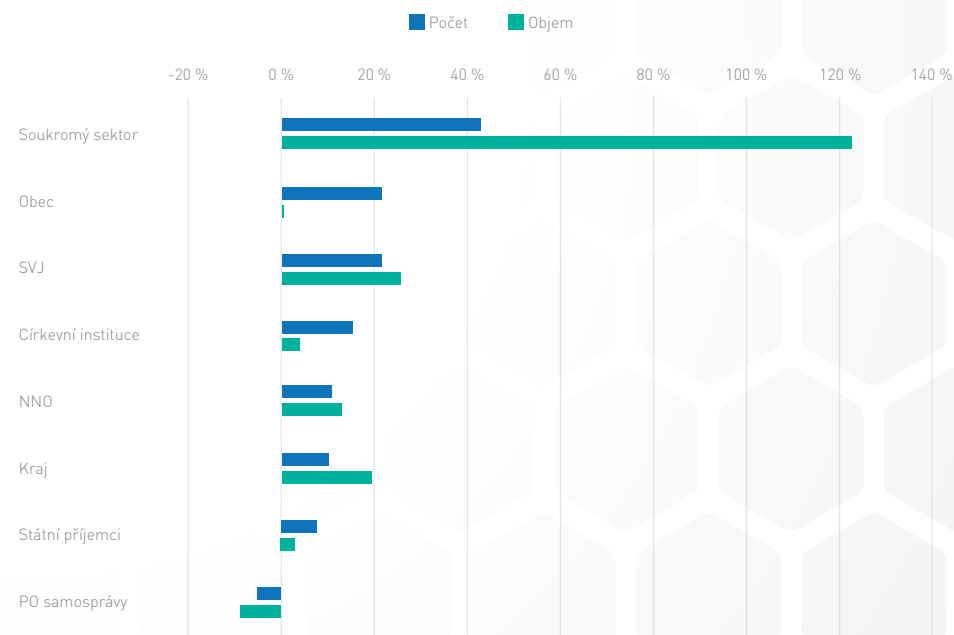
Celkem **počet** podpořených projektů v IROP **vzrostl o 19,2 %** a jejich **objem o 17,3 %**

Nejvyšší nárůst byl zaznamenán u příjemců ze soukromého sektoru. Počet projektů za pololetí vzrostl o 43 %, objem o 123 %. Druhé v nárůstu počtu projektů jsou obce (20 %) a v získané podpoře SVJ (28 %)

V absolutních číslech přibýlo nejvíce projektů městům a obcím. Ty za uplynulé pololetí dosáhly na podporu 639 projektů.

Z hlediska objemu byly nejvíce podpořeny kraje. Jejich projekty byly podpořeny v celkovém objemu 6,3 mld. Kč. Druhé jsou obce s 4,7 mld. Nejméně z rostoucích kategorií získali státní příjemci – pouze 157 mil. Kč

Nárůst podpořených projektů od ledna 2019





Podpora z IROP v prvním pololetí 2019

Podnikatelské subjekty mají v IROP 636 podpořených projektů v celkové hodnotě 14,1 mld. Kč

Jde o necelou desetinu z počtu a 15 % objemu všech podpořených projektů v programu.

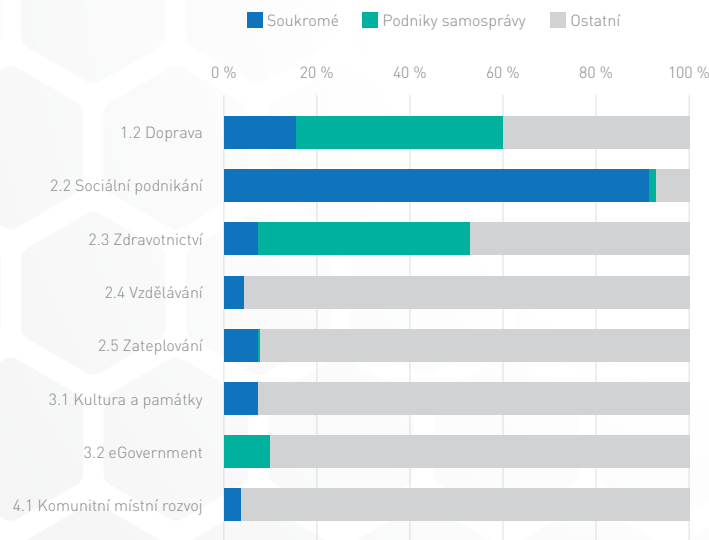
Dvě třetiny objemu podpory je pro podniky vlastněné samosprávou. Ty zahrnují např. dopravní podniky či nemocnice.

V cíli 1.2 Doprava získaly 74 % výše podpory pro podnikatelské subjekty dopravní podniky vlastněné samosprávou.

Podnikatelské subjekty získaly 95 % podpory ve 2.2 Sociální bydlení. V tomto specifickém cíli podaly na 92 % ze všech projektů.

Ve 2.3 Zdravotnictví tvoří 97 % soukromých příjemců nemocnice. Ve 3.2 eGovernment je to 88 %

Nárůst podpořených projektů od ledna 2019



PRÁVNÍ FORMA	POČET PROJEKTŮ	VÝŠE PODPORY
Akciová společnost	230	11 794 mil. Kč
Družstvo	83	222 mil. Kč
Podnikající fyzická osoba tuzemská	259	1 705 mil. Kč
Společnost s ručením omezeným	64	379 mil. Kč

PRÁVNÍ FORMA	POČET PROJEKTŮ	VÝŠE PODPORY
1.2 Doprava	92	6 313 mil. Kč
2.2 Sociální podnikání	140	497 mil. Kč
2.3 Zdravotnictví	88	4 681 mil. Kč
2.4 Vzdělávání	65	516 mil. Kč
2.5 Zateplování	156	288 mil. Kč
3.1 Kultura a památky	12	898 mil. Kč
3.2 eGovernment	51	842 mil. Kč
4.1 Komunitní místní rozvoj	32	64 mil. Kč



Podnikatelské subjekty v IROP

Na jeden projekt podnikatelského subjektu vychází průměrná podpora 22,2 mil. Kč. Nejvyšší je v 1.2 Doprava, kde činí 66,6 mil. Kč a posléze ve 2.3 Zdravotnictví s 53 mil. Kč. Nejnižší je průměr ve 2.5 Zateplování, pouze 1,8 mil. Kč

V IROP bylo podpořeno na 442 unikátních podnikatelských subjektů.

Z podnikatelských subjektů má nejvíce projektů Nemocnice Pardubického kraje – jde o celkem 16 projektů za 887 mil. Kč. Největší objem projektů má Dopravní podnik Ostrava s celkovým objemem 1,1 mld. Kč.

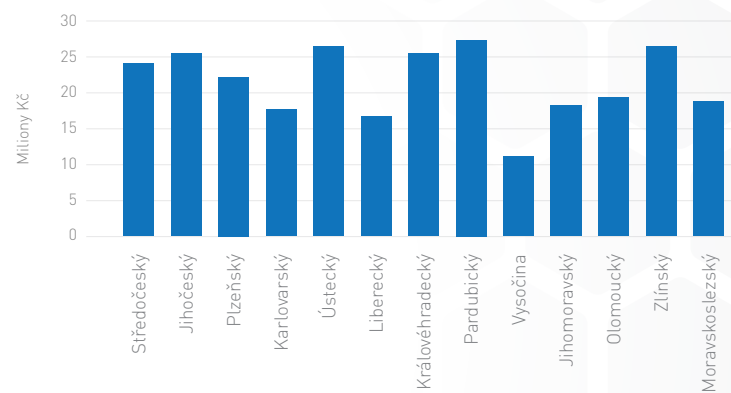
V deseti příjemcích s největší podporou jsou jen podniky majoritně vlastněné samosprávou.

Subjekty podpořené v IROP tvoří zhruba 0,02 % všech podnikatelských subjektů v ČR.

Největší počet a podporu projektů mají podniky v Moravskoslezském kraji, celkem je jich 96 za 2,1 mld. Kč. Za ním jsou podniky z Jihočeského kraje v počtu 70 projektů za 1,8 mld. Kč

Nejméně projektů mají podniky v Plzeňském kraji s 21 podpořenými projekty. Objemově nejnižší podpory dosáhly projekty podnikatelů na Vysočině – celkem ve výši 294 mil. Kč

Průměrná výše podpory podnikatelského subjektu



INDIKÁTOR	POČET PROJEKTŮ	CELKOVÁ PODPORA
Dopravní podnik Ostrava a.s.	11	1 119 mil. Kč
Nemocnice Pardubického kraje, a.s.	16	887 mil. Kč
Krajská zdravotní, a.s.	10	605 mil. Kč
Dopravní podnik města Brna, a.s.	6	601 mil. Kč
Dopravní podnik města České Budějovice, a.s.	5	417 mil. Kč
Nemocnice České Budějovice, a.s.	6	370 mil. Kč
Krajská nemocnice T. Bati, a. s.	7	337 mil. Kč
Dopravní podnik města Hradce Králové, a.s.	3	297 mil. Kč
Krajská nemocnice Liberec, a.s.	4	295 mil. Kč
Plzeňské městské dopravní podniky, a.s.	2	282 mil. Kč



Úspěšnost projektů podnikatelských subjektů

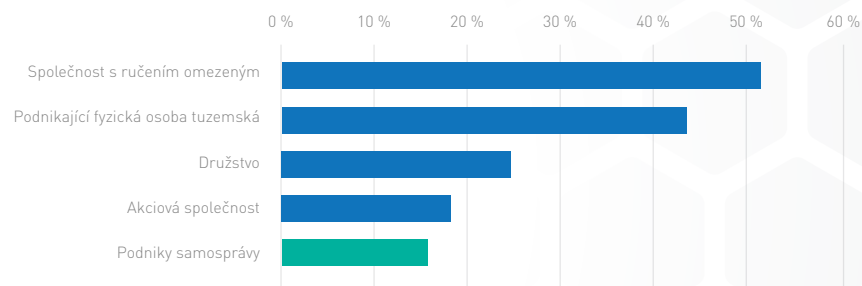
Ze všech podaných projektů jich u podnikatelských subjektů neprojde hodnocením 39 % Již podpořené projekty nedokončili podnikatelské subjekty v 7 % případů.

Nejvíce neúspěšných projektů podnikatelských subjektů je ve specifickém cíli 2.2 Sociální podnikání (285) a dále v 2.5 Zateplování (63). Naopak nejmenší počet v 3.1 Kultura (5).

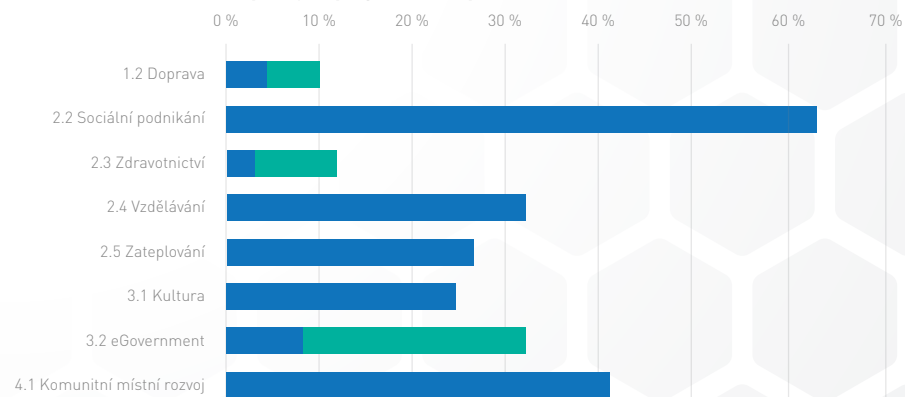
Podniky vlastněné samosprávou mají oproti všem soukromým subjektům výrazně nižší neúspěšnost v procesu hodnocení (jen 16,5 % oproti 39 %) a častěji své podpořené projekty dokončí (nedokončeno 1,5 % oproti celkovým 7,3 %).

■ Soukromé ■ Podniky samosprávy

Podíl neúspěšných projektů



Podíl neúspěšných projektů dle specifického cíle





DOSTUPNÝ



MODERNÍ



AKTIVNÍ



ZDRAVÝ



ÚSPORNÝ



PERSPEKTIVNÍ



KULTURNÍ

Pozn.:

Počty a objemy projektů z prvního snímku jsou počítány dle průřezových hodnot k danému datu. Čísla tudíž zobrazují změnu celkového stavu podpořených projektů a příslibených peněz, nikoli nutně počet projektů, kterým byl vydán za sledované období právní akt. Proto může být nárůst záporný, jako u PO samosprávy. Kategorie PO samosprávy zahrnuje žadatele, u nichž nebylo možné jednoznačně určit zřizující úroveň samosprávy (ke které jinak byly přiřazeny). V grafu Podíl neúspěšných projektů jsou v prvních čtyřech kategoriích započítány i podniky samosprávy. Jejich samostatná kategorie je vyčleněná z důvodu zdůraznění rozdílů oproti celé skupině.

Zdroje:

MS2014+ k 2.1.2019 a k 2.7.2019

Ministerstvo průmyslu a obchodu. Počty podnikatelů a živností dle krajů, II. Q 2019