

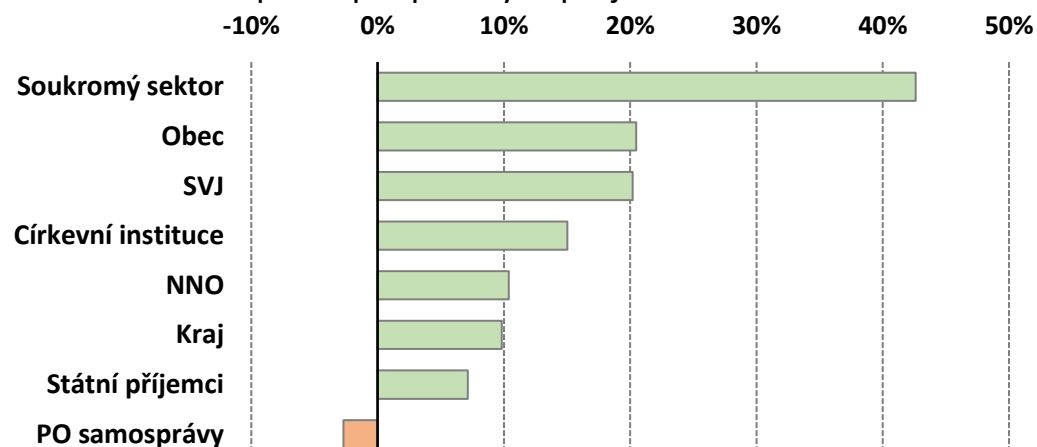
## Podpora z IROP v prvním pololetí 2019

Za první pololetí roku 2019 **stoupl** počet podpořených projektů o **1 089** v souhrnném objemu **13,7 mld. Kč.**

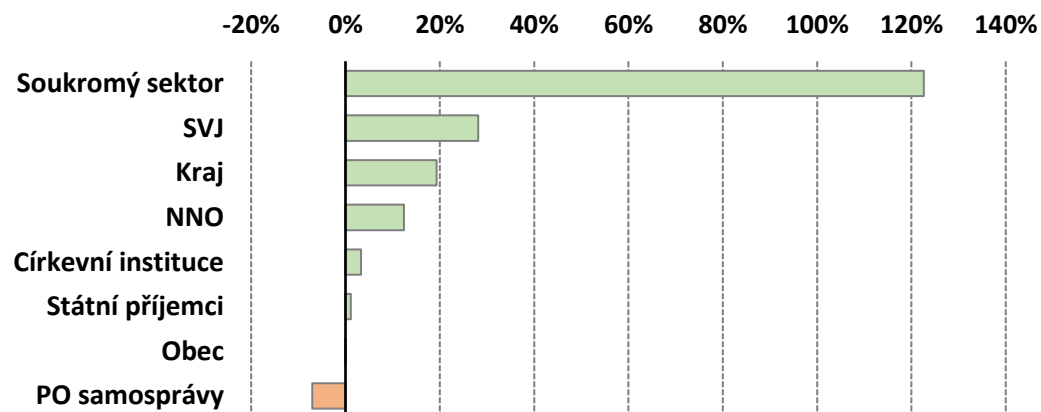
Celkem **počet** podpořených projektů v IROP **vzrostl o 19,2 %** a jejich **objem o 17,3 %**

- Nejvyšší nárůst byl zaznamenán u příjemců ze **soukromého sektoru**. Počet projektů za pololetí **vzrostl o 43 %**, **objem o 123 %**. Druhé v nárůstu počtu projektů jsou obce (20 %) a v získané podpoře SVJ (28 %)
- V absolutních číslech přibýlo nejvíce projektů **městům a obcím**. Ty za uplynulé pololetí dosáhly na podporu **639** projektů.
- Z hlediska objemu byly **nejvíce podpořeny kraje**. Jejich projekty byly podpořeny v celkovém objemu **6,3 mld. Kč**. Druhé jsou **obce s 4,7 mld.** Nejméně z rostoucích kategorií získali státní příjemci – pouze 157 mil. Kč

Nárůst počtu podpořených projektů od ledna 2019



Nárůst objemu podpořených projektů od ledna 2019



## Soukromý sektor v IROP

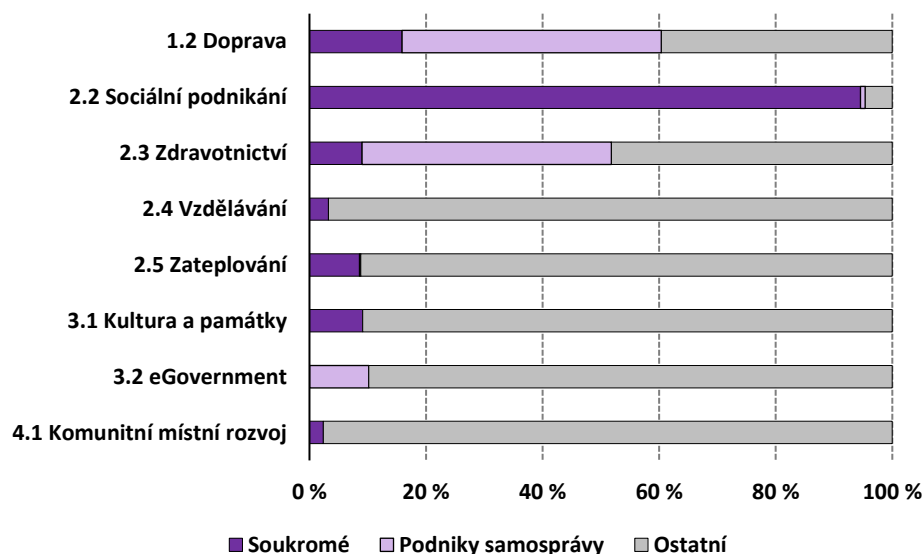
Právní forma	Počet projektů	Výše podpory
Akciová společnost	230	11 794 mil. Kč
Družstvo	83	222 mil. Kč
Podnikající fyzická osoba tuzemská	259	1 705 mil. Kč
Společnost s ručením omezeným	64	379 mil. Kč

Podnikatelské subjekty mají v IROP **636 podpořených projektů** v celkové hodnotě **14,1 mld. Kč**

Jde o **necelou desetinu z počtu** a **15 % objemu** všech podpořených projektů v programu.

**Dvě třetiny objemu podpory** je pro podniky vlastněné samosprávou. Ty zahrnují např. dopravní podniky či nemocnice.

Podíl objemu podnikatelských subjektů na specifických cílech



- V cíli **1.2 Doprava** získaly **74 %** výše podpory pro podnikatelské subjekty dopravní podniky vlastněné samosprávou.
- Podnikatelské subjekty získaly **95 %** podpory ve **2.2 Sociální bydlení**. V tomto specifickém cíli podaly na **92 %** ze všech projektů.
- Ve **2.3 Zdravotnictví** tvoří **97 %** soukromých příjemců **nemocnice**. Ve **3.2 eGovernment** je to **88 %**

Specifický cíl	Počet projektů	Výše podpory EU
1.2 Doprava	92	6 313 mil. Kč
2.2 Sociální podnikání	140	497 mil. Kč
2.3 Zdravotnictví	88	4 681 mil. Kč
2.4 Vzdělávání	65	516 mil. Kč
2.5 Zateplování	156	288 mil. Kč
3.1 Kultura a památky	12	898 mil. Kč
3.2 eGovernment	51	842 mil. Kč
4.1 Komunitní místní rozvoj	32	64 mil. Kč

## Podnikatelské subjekty v IROP

Na jeden projekt podnikatelského subjektu vychází **průměrná podpora 22,2 mil. Kč**. **Nejvyšší** je v **1.2 Doprava**, kde činí **66,6 mil. Kč** a posléze ve **2.3 Zdravotnictví** s **53 mil. Kč**. **Nejnižší** je průměr ve **2.5 Zateplování**, pouze **1,8 mil. Kč**

V IROP bylo **podpořeno na 442 unikátních podnikatelských subjektů**.

Z podnikatelských subjektů má **nejvíce projektů Nemocnice Pardubického kraje** – jde o celkem 16 projektů za 887 mil. Kč. **Největší objem** projektů má **Dopravní podnik Ostrava** s celkovým objemem **1,1 mld. Kč**.

**V deseti** příjemcích s největší podporou jsou jen podniky majoritně vlastněné samosprávou.

**Subjekty podpořené v IROP tvoří zhruba 0,02 % všech podnikatelských subjektů v ČR.**

**Největší počet a podporu projektů** mají podniky v **Moravskoslezském kraji**, celkem je jich **96 za 2,1 mld. Kč**. Za ním jsou podniky z **Jihočeského kraje** v počtu **70 projektů za 1,8 mld. Kč**

**Nejméně projektů** mají podniky v **Plzeňském kraji** s **21** podpořenými projekty. **Objemově nejnižší** podpory dosáhly projekty podnikatelů na **Vysočině** – celkem ve výši **294 mil. Kč**

Průměrná výše podpory podnikatelského subjektu



Příjemce	Počet projektů	Celková podpora
Dopravní podnik Ostrava a.s.	11	1 119 mil. Kč
Nemocnice Pardubického kraje, a.s.	16	887 mil. Kč
Krajská zdravotní, a.s.	10	605 mil. Kč
Dopravní podnik města Brna, a.s.	6	601 mil. Kč
Dopravní podnik města České Budějovice, a.s.	5	417 mil. Kč
Nemocnice České Budějovice, a.s.	6	370 mil. Kč
Krajská nemocnice T. Bati, a. s.	7	337 mil. Kč
Dopravní podnik města Hradce Králové, a.s.	3	297 mil. Kč
Krajská nemocnice Liberec, a.s.	4	295 mil. Kč
Plzeňské městské dopravní podniky, a.s.	2	282 mil. Kč

## Úspěšnost projektů podnikatelských subjektů

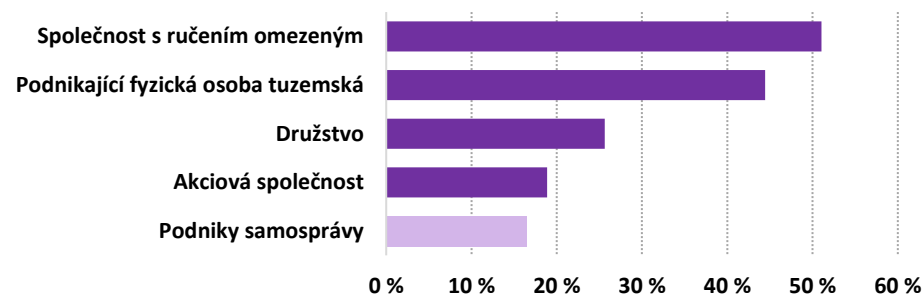
Ze všech podaných projektů jich u podnikatelských subjektů **neprojde hodnocením 39 %**

Již podpořené **projekty nedokončily** podnikatelské subjekty v **7 % případů**

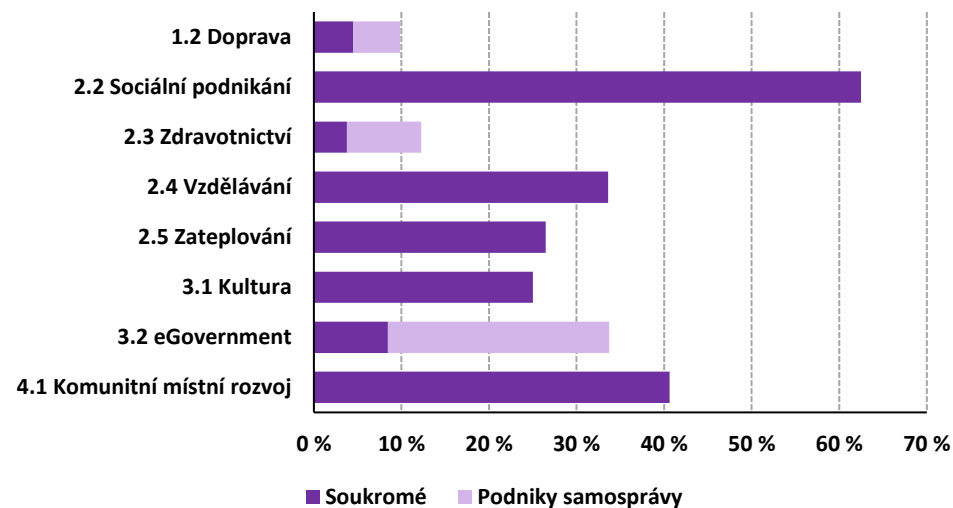
**Nejvíce neúspěšných projektů** podnikatelských subjektů je ve specifickém cíli **2.2 Sociální podnikání (285)** a dále v **2.5 Zateplování (63)**. Naopak **nejmenší počet v 3.1 Kultura (5)**.

**Podniky vlastněné samosprávou** mají oproti všem soukromým subjektům výrazně **nižší neúspěšnost** v procesu hodnocení (jen 16,5 % oproti 39 %) a **častěji své podpořené projekty dokončí** (nedokončeno 1,5 % oproti celkovým 7,3 %).

Podíl neúspěšných projektů



Podíl neúspěšných projektů dle specifického cíle



### Pozn.:

Počty a objemy projektů z prvního snímku jsou počítány dle průřezových hodnot k danému datu. Čísla tudíž zobrazují změnu celkového stavu podpořených projektů a příslibených peněz, nikoli nutně počet projektů, kterým byl vydán za sledované období právní akt. Proto může být nárůst záporný, jako u PO samosprávy. Kategorie PO samosprávy zahrnuje žadatele, u nichž nebylo možné jednoznačně určit zřizující úroveň samosprávy (ke které jinak byly přiřazeny).

V grafu Podíl neúspěšných projektů jsou v prvních čtyřech kategoriích započítány i podniky samosprávy. Jejich samostatná kategorie je vyčleněná z důvodu zdůraznění rozdílů oproti celé skupině.

### Zdroje:

MS2014+ k 2.1.2019 a k 2.7.2019

Ministerstvo průmyslu a obchodu. Počty podnikatelů a živností dle krajů, II. Q 2019