



Financováno
Evropskou unií

Operační program Zaměstnanost plus



SOCIÁLNÍ BYDLENÍ ESF+ HOUSING FIRST HOUSING LED



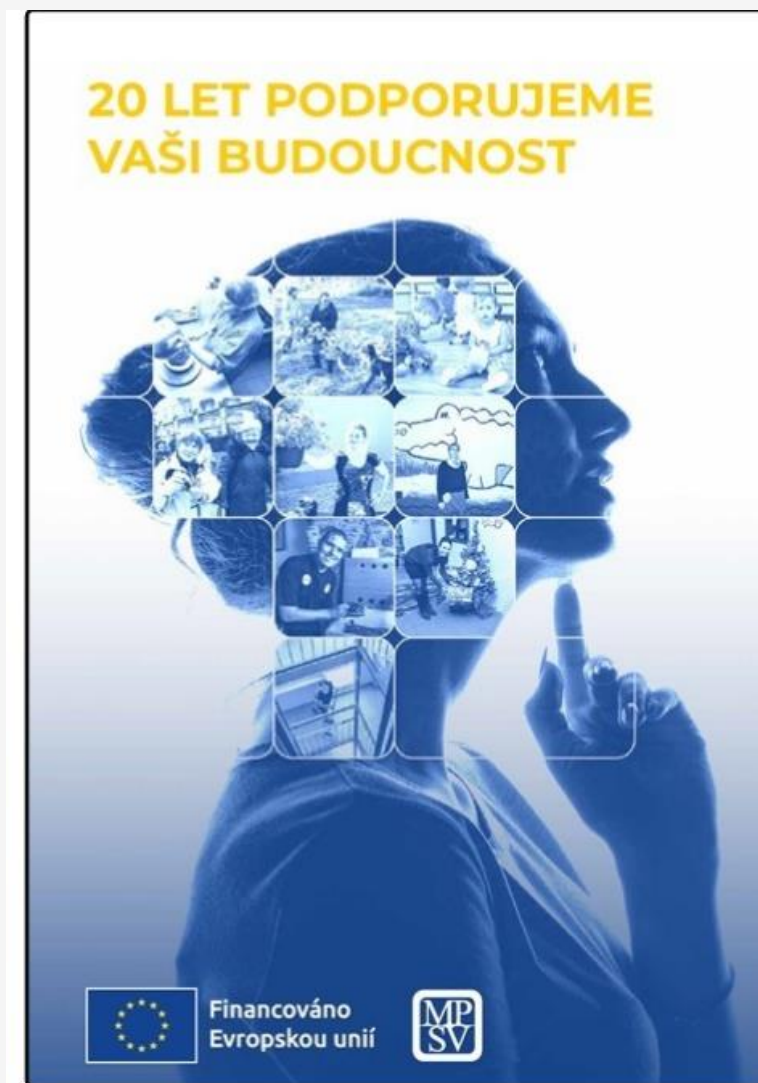
Iveta Marcinová
Oddělení projektů sociálního začleňování I.



20. listopadu 2023, Liberec

OBSAH PREZENTACE

- ❖ Předcházející výzva
- ❖ Výzva 03_22_007
- ❖ Výzva 03_22_101
- ❖ Zaměření výzev
- ❖ Průběžné vyhodnocení
- ❖ Výhled do budoucna



VÝZVA 03_19_108 ZJIŠTĚNÍ

- První výzva na Housing First již v rámci OPZ
- Označení výzvy 03_19_108 - Podpora programu Housing First (Bydlení především)
- 13 projektů – města i neziskové organizace

VÝZVA 03_19_108 ZJIŠTĚNÍ

- Nejdůležitější výsledky u zabydlených domácností – vyhodnoceno evaluačním šetřením výzvy č. 03_19_108:
- **Zlepšení bytových podmínek a spokojenosti s bydlením** – Zabydlení mělo zásadní dopad na zlepšení prostoru pro rozvoj dětí (u předškolních dětí prostor pro hraní, u dětí školního věku prostor pro přípravu do školy).

VÝZVA 03_19_108 ZJIŠTĚNÍ

- **Zlepšení psychického stavu a životní spokojenosti** – V oblasti duševního zdraví (psychické pohody) a životní spokojenosti jsou pozorovány výrazné posuny ve zlepšování situace po roce od zabydlení. Naopak v hodnocení celkového zdravotního stavu (nejen psychického, ale i fyzického) před zabydlením a rok po zabydlení nebyly zjištěny větší posuny. U zabydlených se celkově zvýšila spokojenost se životem (u 57%).
- **Finanční situace a zaměstnanost** – docházelo ke zlepšení v oblasti hospodaření s financemi – pozitivní změna byla zaznamenána u 59 % zabydlených domácností. V oblasti zaměstnanosti po roce od zabydlení byly zjištěny malé posuny.

VÝZVA 03_22_007 PODPORA SOCIÁLNÍHO BYDLENÍ

- Výzva předčasně ukončena k 5.1.2023
- Alokace navýšena o 80 mil. Kč na 580 mil. Kč
- **Celkově schváleno 30 projektů za 558,381 mil. Kč**
- Úspěšnost 93,75 %

- Nejčastější B aktivita – B3 Posílení prevence ztráty bydlení (ve 21 projektech) a B1 Kontaktní místo pro bydlení (ve 12 projektech)
- Převažující typ příjemců – obce (58,98 %) a NNO (33,34%)
- Předpokládaný počet zabydlených bytů/domácností - 540

VÝZVA 03_22_101 PODPORA SOCIÁLNÍHO BYDLENÍ ZEJMÉNA OSOB Z UKRAJINY

- **Alokace 340 mil. Kč** (dílčí alokace A 200 mil. Kč – převažující CS osoby z Ukrajiny, dílčí alokace B 140 mil. Kč)
- 34 mil. CZK EU podíl,
- 306 mil. CZK národní spolufinancování
- Výzva ukončena k 30. 5. 2023
- **Celkově schváleno 19 projektů za 268,985 mil. Kč**
- Úspěšnost 67,90 %
- 8 projektů z 19 zaměřeno převážně na osoby s dočasnou ochranou (Ukrajince)
- Předpokládaný počet zabydlených bytů/domácností - 330

ZÁVAZNÉ PODMÍNKY PRO ŽADATELE

● Obecné principy

- Bydlení musí být zajištěno ve standardních nájemních bytech
- Bydlení musí být nesegregované, nekonzentrované
- Musí se jednat o samostatné bydlení
- Musí být nastavena adekvátně individuální podpora pro zvolenou cílovou skupinu

ZÁVAZNÉ PODMÍNKY PRO ŽADATELE

● Tzv. housing-led přístup může mít více podob (např. Housing first, Rapid rehousing, Critical time intervention, Floating support aj.), které mají společné některé prvky, jenž je povinen žadatel v projektu naplnit:

- rychlé zabydlení do standardních bytů (tedy zabydlení bez tréninkové fáze, bez zkušební krátkodobé smlouvy, a to v řádu jednotek měsíců dle možností příjemce a lokálních podmínek),
- dlouhodobé bydlení bez předpokladu, že se domácnost bude po čase stěhovat jinam v jiných případech, než je neplnění nájemní smlouvy,
- podpora dle individuálních potřeb cílové skupiny v přirozeném prostředí domácnosti,
- bez mezistupňů a podmínek abstinence, léčby či přípravného programu (např. tréninkového bydlení),
- oddělení podpory nájemníků od správy bytového fondu a byty nejsou koncentrovány v 1 domě či vyloučené lokalitě.

VĚCNÉ ZAMĚŘENÍ VÝZEV

- Hlavním cílem je **zajistit podporu sociálního začleňování osob v bytové nouzi a bytovou nouzí ohrožených** spočívající v přímé podpoře cílové skupiny zejména **v podpoře zabydlování do bytů s podporou sociální práce** a v podpoře integrovaného řešení bytové nouze včetně systémového ukotvení.
- Výzvou byly podporovány zejména aktivity, které mají přímý dopad na cílovou skupinu, tj. aktivity zaměřené na příčiny problémů cílové skupiny, které spočívající především v přímé práci s cílovou skupinou. V projektech bylo možné spolu s aktivitami souvisejícími s přímou prací s cílovou skupinou podpořit i aktivity zaměřené na vzdělávání pro cílovou skupinu zaměstnanců příjemce.
- Aktivita A byla pro všechny žadatele o podporu povinná, ostatní B aktivity byly volitelné a bylo je možné v jednom projektu vzájemně kombinovat tak, aby odpovídaly potřebám cílové skupiny, které musí být v projektu zmapovány

PODPOROVANÉ AKTIVITY

Popis podporovaných aktivit je uveden v příloze č. 1 Popis aktivit (doplnění bodu 4.1 výzvy).

A) Podpora zabydlování a podpora v bydlení (povinná aktivita)

B) Podpora integrovaného řešení :

B1. Kontaktní místo pro bydlení

B2. Sociální realitní agentura/ garantované bydlení

B3. Posílení prevence ztráty bydlení

B4. Podpora multidisciplinárních týmů při řešení bytové situace, case managementu, vytváření podpůrných sítí služeb

B5. Strategické a koordinační aktivity na území obce nebo širším území (aktivita pouze pro žadatele typu „obec“)

B6. Přejít do bydlení při odchodech z institucí,

B7. Nástroje pro podporu sousedského soužití (domovník)

B8. Prevence a řešení diskriminace v oblasti bydlení a

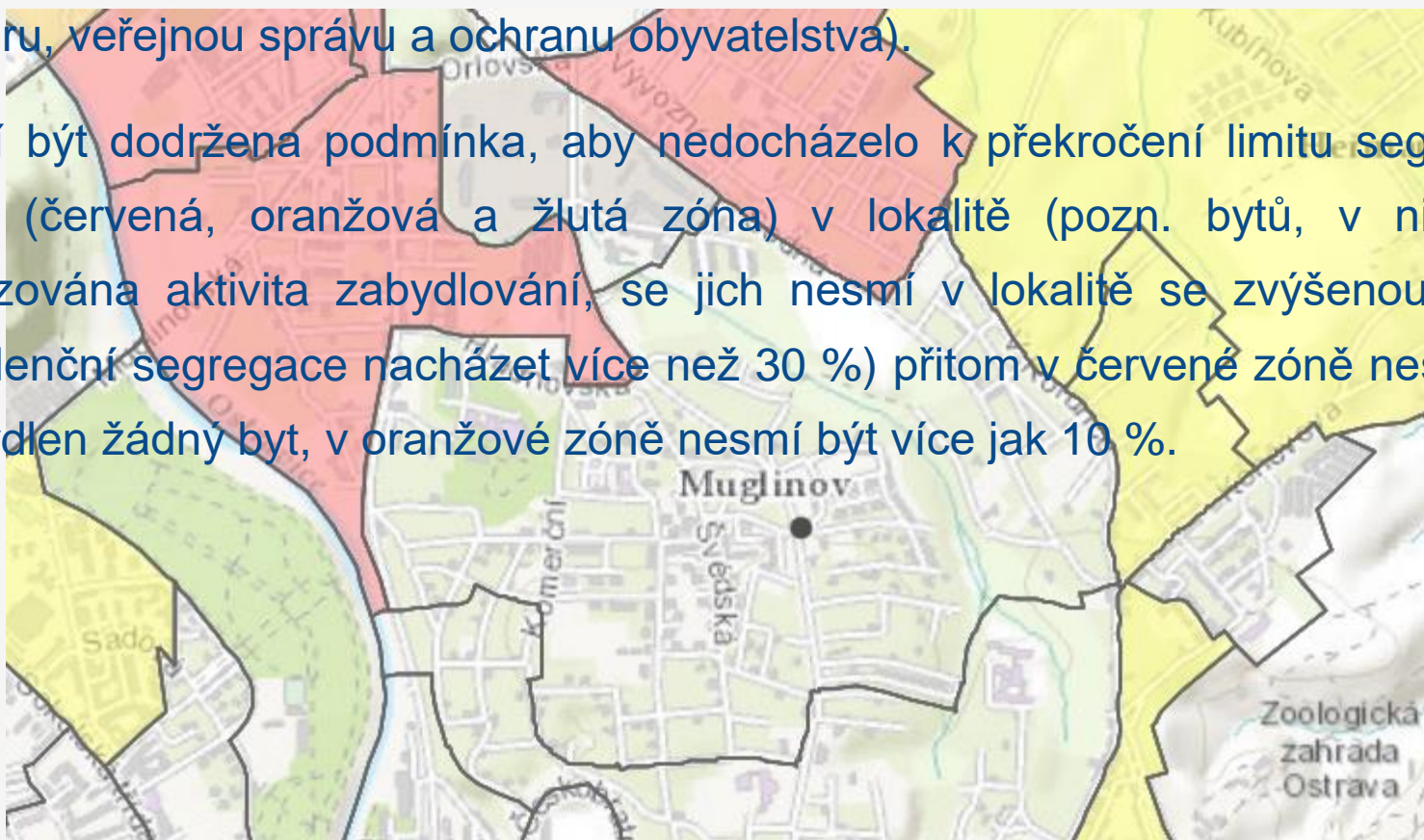
B9. Facilitace vzájemné podpory, svépomoci a dalších participativních forem podpory bydlení

Výdaje na **zajištění vzdělávání a supervize realizačního týmu** hradí příjemce z paušálu.

SEGREGACE BYTŮ

- Žadatel/příjemce povinen vždy naplnit tato kritéria:
- Byt je umístěný v místě s dostupnou veřejnou dopravou a občanským vybavením (pro vzdělávání, výchovu, sociální služby a péči o rodinu, zdravotní služby, kulturu, veřejnou správu a ochranu obyvatelstva).

- Musí být dodržena podmínka, aby nedocházelo k překročení limitu segregace bytů (červená, oranžová a žlutá zóna) v lokalitě (pozn. bytů, v nichž je realizována aktivita zabydlování, se jich nesmí v lokalitě se zvýšenou mírou rezidenční segregace nacházet více než 30 %) přitom v červené zóně nesmí být zabydlen žádný byt, v oranžové zóně nesmí být více jak 10 %.



CÍLOVÉ SKUPINY

- Osoby sociálně vyloučené a osoby sociálním vyloučením ohrožené
- Osoby bez přístřeší nebo osoby žijící v nejistém nebo nevyhovujícím bydlení podle ETHOS
- Poskytovatelé a zadavatelé sociálních služeb, služeb pro rodiny a děti a dalších služeb na podporu sociálního začleňování
- Veřejnost

Ve výzvě 03_22_101 je CS **Osoby bez přístřeší nebo osoby žijící v nejistém nebo nevyhovujícím bydlení** rozšířena o **Osoby přicházející do České republiky z území Ukrajiny** v důsledku války s Ruskou federací

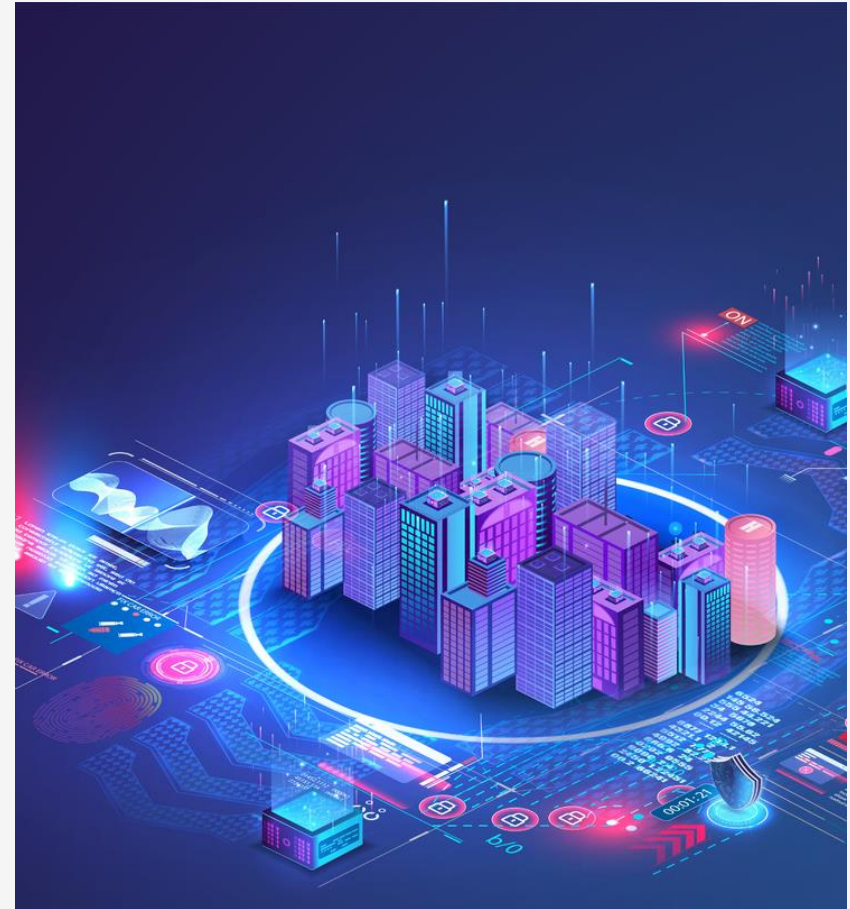
PRŮBĚŽNÉ VYHODNOCENÍ

- V realizaci je v současnosti 49 projektů
- Výzva 03_22_007 - již schválené druhé ZoR/ŽoP – většinou ve formátu zjednodušené kontroly
- Výzva 03_22_101 - předkládány první ZoR/ŽoP

- Neevidujeme vážnější problémy v rámci výzvy 03_22_007 – zde se většinou jedná o projekty navazující na výzvu 03_19_108
- V rámci výzvy 03_22_101 evidujeme nižší poptávku ze strany UKR uprchlíků

VÝHLED DO BUDOUCNA – NOVÁ VÝZVA

- ▶ Je plánována navazující výzva na bydlení
- ▶ Vyhlášení plánováno na říjen 2024
- ▶ Její znění bude upraveno v souvislosti s návrhem zákona o podpoře v bydlení
- ▶ Zřejmě bude pozměněn její charakter oproti dosavadním výzvám a to v závislosti na schválení či neschválení zákona – tedy pracuje se na více zněních navazující výzvy





Financováno
Evropskou unií

Operační program Zaměstnanost plus

DĚKUJI ZA POZORNOST