



EVROPSKÁ UNIE
Evropský fond pro regionální rozvoj
Integrovaný regionální operační program



MINISTERSTVO
PRO MÍSTNÍ
ROZVOJ ČR

MINISTERSTVO PRO MÍSTNÍ ROZVOJ

ŘÍDÍCÍ ORGÁN INTEGROVANÉHO REGIONÁLNÍHO OPERAČNÍHO PROGRAMU

Vyhodnocení nastavení prvních výzev IROP

ZPRACOVAL:

ŘO IROP

ČERVEN 2017

Autoři textu: Martin Bastl, Jan Heřmánek
Kontakt: martin.bastl@mmr.cz, jan.hermanek@mmr.cz

Obsah

| | |
|---|----|
| Úvod | 4 |
| Procesní analýza | 6 |
| Absorpční kapacita a alokované prostředky | 10 |
| Reflexe nastavení z perspektivy žadatelů..... | 18 |
| Revize prvních výzev..... | 22 |
| Vyhodnocení..... | 27 |
| Shrnutí a doporučení..... | 34 |
| Literatura a zdroje | 36 |

Úvod

Studie je zaměřena na vyhodnocení nastavení výzev vyhlášených v rámci Integrovaného regionálního programu. Její vznik byl iniciován ze strany ŘO IROP v polovině roku 2016 na základě zkušeností se zahájením implementace programu. Účelem studie je poskytnout informace potřebné pro procesní optimalizaci, efektivnější zacílení výzev a kontinuální snižování administrativní zátěže.

Studie se zaměřila na ověření nastavení výzev z hlediska objemu vyčleněných prostředků k absorpční kapacitě, vyhodnocení procesu administrace a to jak s ohledem na percepci výzev ze strany žadatelů, srozumitelnosti výzev a průvodní dokumentace, tak procesu hodnocení registrovaných žádostí. Analýza by měla přispět k identifikaci silných a slabých míst, s cílem poskytnout dostatečné informace a doporučení vedoucí k odstranění či omezení vlivu případných překážek a zvýšení efektivity implementační struktury.

Hlavní položené otázky zněly:

1. Jaké problematické aspekty či překážky, které omezují či zpomalují proces implementace, lze v metodickém a technickém nastavení prvních výzev identifikovat?
2. Existují oblasti a aktivity, které vykazují výrazně rozdílnou absorpční kapacitu oproti původnímu předpokladu? Pokud ano, o jaké oblasti se jedná, jaké příčiny stavu lze identifikovat?
3. Které segmenty implementačního procesu lze na základě zpětné vazby k prvním výzvám dále optimalizovat?

Předmětem analýzy byly výzvy IROP, které byly uzavřeny k 30. 9. 2016.

V první řadě byla analyzována dostupná administrativní data týkající se zkoumaných výzev: délka trvání výzvy a její charakter (kolová/průběžná), počet registrovaných žádostí, objem požadovaných prostředků, alokace, zacílení a data o procesu hodnocení, informace o změnách (revizích) výzev a poznatky získané v průběhu implementace. Zdrojem dat byl především MS2014+ a dále se jednalo o data ŘO IROP.

Zpětná vazba ze strany žadatelů byla získána prostřednictvím skupinové diskuse, která proběhla 18. 10. 2016. Diskuse zástupců ŘO IROP a zástupců žadatelů a zpracovatelů byla zaměřená především na získání informací a dat o problémech a překážkách spojených s technickými a metodickým nastavením výzev a procesem administrace. Tento druhý zdroj informací mohl být v některých případech užít i ke srovnání perspektivy žadatelů se skutečnostmi, které vyplynuly z analýzy administrativních dat.

K 30. 9. 2016 bylo uzavřeno 14 výzev IROP v 8 specifických cílech. Nejvyššího pokrytí bylo dosaženo u PO 2, kde byla v každém ze specifických cílů uzavřena nejméně jedna výzva. Kolových výzev bylo uzavřeno 11, průběžné výzvy byly uzavřeny 3.

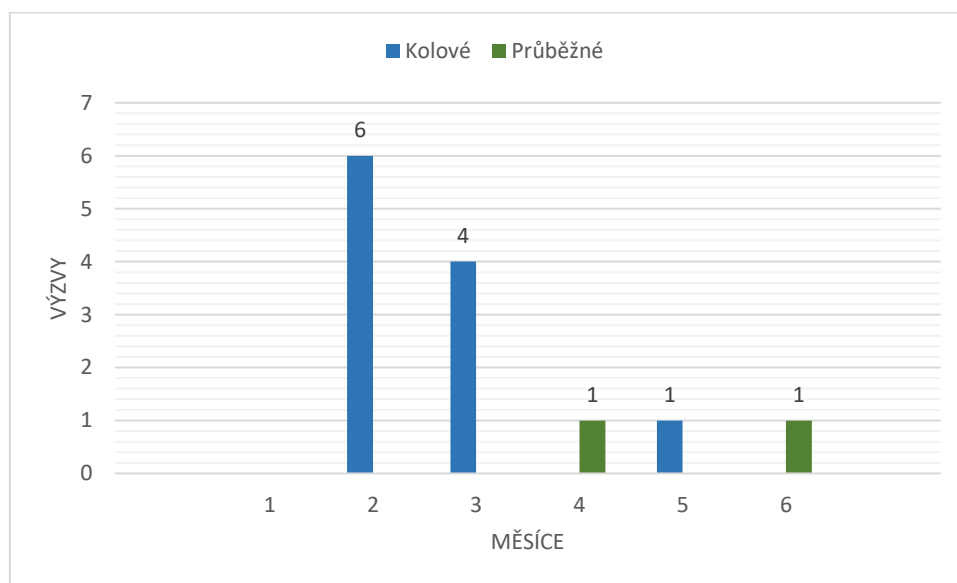
| Výzva | Typ |
|--|----------|
| 11. výzva IROP - SOCIÁLNÍ PODNIKÁNÍ PRO SVL - SC 2.2 | Kolová |
| 12. výzva IROP - SOCIÁLNÍ PODNIKÁNÍ - SC 2.2 | Kolová |
| 7. výzva IROP - DEINSTITUCIONALIZACE SOCIÁLNÍCH SLUŽEB (VČETNĚ SVL) - SC 2.1 | Kolová |
| 13. výzva IROP - REVITALIZACE VYBRANÝCH PAMÁTEK - SC 3.1 | Kolová |
| 14. výzva IROP - INFRASTRUKTURA PRO PŘEDŠKOLNÍ VZDĚLÁVÁNÍ - SC 2.4 | Kolová |
| 15. výzva IROP - INFRASTRUKTURA PRO PŘEDŠKOLNÍ VZDĚLÁVÁNÍ PRO SVL - SC 2.4 | Kolová |
| 18. výzva IROP - PODPORA BEZPEČNOSTI DOPRAVY A CYKLODOPRAVY - SC 1.2 | Kolová |
| 19. výzva IROP - TECHNIKA PRO IZS - SC 1.3 | Průběžná |
| 22. výzva IROP - TELEMATIKA PRO VEŘEJNOU DOPRAVU - SC 1.2 | Kolová |
| 31. výzva IROP - ZVÝŠENÍ KVALITY NÁVAZNÉ PÉČE - SC 2.3 | Průběžná |
| 16. výzva IROP - ENERGETICKÉ ÚSPORY V BYTOVÝCH DOMECH - SC 2.5 | Průběžná |
| 20. výzva IROP - NÍZKOEMISNÍ A BEZEMISNÍ VOZIDLA - SC 1.2 | Kolová |
| 21. výzva IROP - MUZEA - SC 3.1 | Kolová |
| 24. výzva IROP - VÝSTAVBA A MODERNIZACE PŘESTUPNÍCH TERMINÁLŮ - SC 1.2 | Kolová |

Tabulka 1: Výzvy IROP uzavřené k 30. 9. 2016

Procesní analýza

Kolové výzvy mají soutěžní charakter. Po uzavření výzvy jsou vyhodnoceny všechny registrované žádosti a seřazeny podle počtu získaných hodnotících bodů. Veřejná podpora je poskytnuta nejlepším projektům až do vyčerpání alokace. Hodnocení kolových výzev je výrazně náročnější na kapacity hodnotitelů a využití kolových výzev se doporučuje především tam, kde se očekává předložení vysokého počtu kvalitních projektů. Žádosti registrované v průběžných výzvách jsou oproti tomu hodnoceny podle pořadí, ve kterém jsou registrovány. Veřejná podpora je poskytnuta těm projektům, které vyhoví kritériím výzvy a překročí minimální požadovanou hranici. Klíčovým faktorem je tedy v případě kolové výzvy kvalita projektu, u průběžné výzvy doba registrace.

Z výše uvedeného by bylo možno předjímat, že u kolových výzev využijí žadatelé maximální dobu na zpracování a převážná většina žádostí bude registrována až v období před uzavřením výzvy. Oproti tomu u průběžné výzvy lze předpokládat rovnoměrnější rozložení registrace žádostí v čase. Tento předpoklad se potvrdil částečně. U 6 kolových výzev proběhla registrace žádostí ve dvou měsících před uzavřením výzvy, u 4 během posledních tří měsíců a u zbývajících kolové výzev v pěti měsících před uzavřením. U 1 průběžné výzvy byly žádosti registrovány ve čtyřech měsících před uzavřením výzvy, u 1 v šesti měsících. Atypický průběh měla 19. výzva IROP, která byla pro vyčerpání alokace předčasně uzavřena téměř 18 měsíců před plánovaným termínem.



Graf 1: Období registrace rozhodující části žádostí – měsíce před uzavřením výzvy

V průběhu administrace, konkrétně při procesu hodnocení registrovaných žádostí, lze obdobně předpokládat delší průměrnou dobu hodnocení u výzev kolových, než je tomu u výzev průběžných. Tento předpoklad data o administraci registrovaných žádostí prvních výzev potvrzují.

| | Průměrná doba hodnocení (dnů) | Schválení první žádosti ¹ | Typ |
|----------------|-------------------------------|--------------------------------------|-----|
| 19. výzva IROP | 96 | 52 | P |
| 31. výzva IROP | 162 | 124 | P |
| 16. výzva IROP | 183 | 87 | P |
| 24. výzva IROP | 214 | 136 | K |
| 21. výzva IROP | 215 | 113 | K |
| 14. výzva IROP | 265 | 153 | K |
| 15. výzva IROP | 282 | 220 | K |
| 20. výzva IROP | 282 | 220 | K |
| 18. výzva IROP | 284 | 228 | K |
| 12. výzva IROP | 289 | 190 | K |
| 22. výzva IROP | 289 | 278 | K |
| 13. výzva IROP | 312 | 244 | K |
| 11. výzva IROP | 336 | 267 | K |
| 7. výzva IROP | 361 | 243 | K |

Tabulka 2: Průměrná doba hodnocení

Příkladem akumulace žádostí při uzavírání kolových výzev jsou 11. a 12. výzva IROP, které byly ukončeny současně. Zatímco u 12. výzvy IROP byla první žádost schválena za 190 dnů, u 11. výzvy IROP to bylo již 267 dnů. Stejný případ jsou výzvy č. 14 a 15.

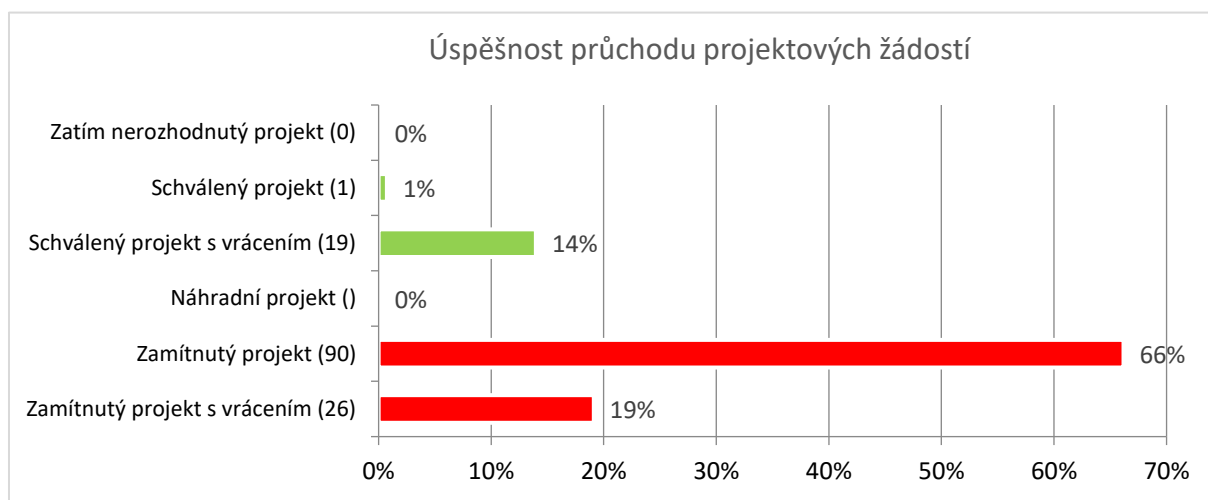
Ze srovnání průměrné délky hodnocení a doby potřebné ke schválení první žádosti lze (s vědomím značné míry tolerance) také odvodit i vliv lhůty potřebné na doplňování žádostí, realizaci přezkumných řízení atd. na průměrnou délku hodnocení.

Při srovnání průměrné délky hodnocení jako atypický případ vyniká 7. výzva IROP. V 7. výzvě IROP bylo zaregistrováno pouze 8 projektových žádostí. U žádosti, která prošla hodnocením nejrychleji a úspěšně, činila doba hodnocení 243 dnů. Při posouzení průchodu projektových žádostí procesem hodnocení je možné konstatovat, že použité analytické nástroje v MS2014+ evidují ke konci května 2017 pouze 3 žádosti jako schválené, z toho 2 s velmi dlouhou dobou hodnocení (417 dnů). Z toho plyne průměrná doba hodnocení u prvních uzavřených výzev, v tomto případě 361 dnů. S ohledem na skutečnost, že zbývající žádosti jsou stále evidovány v procesu hodnocení, průměrná délka hodnocení se v případě výzvy bude prodlužovat.

Důvody nestandardní délky hodnocení žádostí v 7. výzvě jsou: opakované nesplnění kritérií věcné a formální přijatelnosti, nové registrace žádostí a navázaná přezkumná řízení. Rozhodující vliv na konečný výsledek hodnocení měly zásahy ze strany ŘO IROP, především revize Specifických pravidel výzvy (zjednodušení pravidel, odstranění povinnosti doložit ceny obvyklé atd.). Také projektové žádosti, které se dosud nacházejí v procesu hodnocení, vykazovaly neobvykle vysokou míru nedostatků. Doba hodnocení nebyla tedy zapříčiněna procesními překážkami, ale náročností přípravy projektové žádosti a její zpracování v požadované kvalitě a s očekávanými parametry.

¹ V případě kolových výzev je doba počítána od uzavření výzvy, v případě průběžných výzev od registrace žádosti. Počítány jsou kalendářní dny.

Druhou výzvou s nejdelší průměrnou dobou hodnocení byla 11. výzva IROP. Ve výzvě bylo zaregistrováno 136 žádostí. U nejrychleji schválené žádosti činila doba hodnocení 267 dnů. Průměrná délka hodnocení činila 336 dnů. Také v tomto případě měl na délku hodnocení významný vliv faktor chybovosti žádostí, přestože – na rozdíl od 7. výzvy IROP – nedocházelo v takové míře k procesu přehodnocování projektů. U 7. výzvy IROP byl počáteční poměr zamítnutých projektů ke schváleným relativně vysoký, v důsledku přezkumného řízení, oprav a změny specifických pravidel došlo ke zvrácení poměru a pozitivně hodnoceno bylo 7 projektů k 1 zamítnutému. V případě 11. výzvy IROP lze s ohledem na revize specifických pravidel a relativně vysoký počet žádostí o přezkoumání hodnocení očekávat jistou korekci, která ovšem podle administrativních dat nedosáhne obdobného podílu, jako tomu bylo u 7. výzvy IROP.



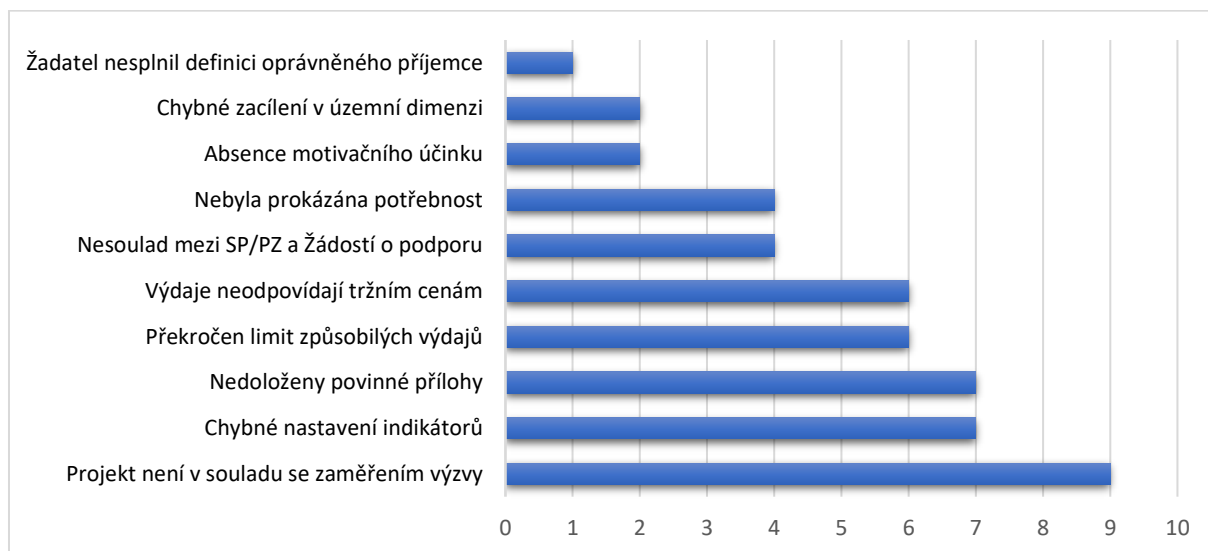
Graf 2: Poměr schválených a zamítnutých žádostí v 11. výzvě IROP

Vzhledem ke skutečnosti, že jednou z příčin stojící za délkou doby hodnocení u uvedených výzev byla vysoká chybovost předložených žádostí, a s ohledem na aktuální rozdíl mezi konečným výsledkem hodnocení žádostí 7. výzvy IROP a 11. výzvy IROP, byly přezkoumány nejčastější důvody vyřazení žádostí (negativního stanoviska hodnotitelů):

| 7. výzva IROP | 11. výzva IROP |
|--|--|
| Překročen limit způsobilých výdajů | Překročen limit způsobilých výdajů |
| Kalkulace výdajů neodpovídá tržním cenám či není dostatečně doložena | Kalkulace výdajů neodpovídá tržním cenám či není dostatečně doložena |
| Chybně nastavené hodnoty indikátorů | Chybně nastavené hodnoty indikátorů |
| Cíl projektu není v souladu s podporovanými aktivitami výzvy | Cíl projektu není v souladu s podporovanými aktivitami výzvy |
| Nesoulad mezi Studii proveditelnosti a Žadostí o podporu | Nesoulad mezi Podnikatelským záměrem a Žadostí o podporu |
| Nedoloženy povinné přílohy žádosti | Neuvedeny úplné údaje o podpoře de minimis |

Tabulka 3: Nejčastější nedostatky registrovaných žádostí 7. a 11. výzvy IROP

Při zpracování důvodů negativního hodnocení žádostí u všech výzev a seřazení nejčastějších důvodů dle relativní četnosti ve výzvě jako nejobvyklejší vystanou nedostatky zachycené v následujícím grafu.



Graf 3: Nejčastější nedostatky v předložených žádostech v prvních výzvách souhrnně

Nejčastějším nedostatkem, který vedl k zamítnutí žádostí o veřejnou podporu, bylo – napříč výzvami - špatné zaměření projektu, kdy plánované aktivity nebyly v souladu s podporovanými aktivitami v rámci výzvy. Na dalším místě (co do četnosti) bylo chybné nebo nedostatečné nastavení monitorovacích indikátorů v žádosti o podporu nebo skutečnost, že žadatel nedoložil požadované povinné přílohy (v obou případech se tento problém ve významné míře týkal žádostí v polovině uzavřených výzev). Následují nedostatky v ekonomické kalkulaci, kdy plánované způsobilé výdaje projektu neodpovídaly rámci nastavenému danou výzvou. Stejně četná byla pochybení v oblasti nadhodnocení cenové kalkulace, kdy výdaje plánované žadatelem překračovaly tržní ceny (v některých případech včetně doložených cenových nabídek) anebo žadatel plánované výdaje dostatečně nezdůvodnil.

Spíše specifické pro konkrétní výzvy byly další chyby a nedostatky, např. nedostatečné prokázání potřebnosti realizace projektu či chybné zacílení projektu v územní dimenzi.

Z evaluačního hlediska a dle kritérií účinnosti, účelnosti a úspornosti lze za rizika považovat především vysoký podíl projektových žádostí, které nebyly v souladu se zaměřením výzvy a necílily na podporované aktivity (hrozba pro účelnost intervence), a vysoký podíl projektů, ve kterých žadatelé dostatečně nedoložili kalkulaci výdajů či je nadhodnotili (hrozba pro úspornost a účinnost intervence).

Absorpční kapacita a alokované prostředky

Významnou oblastí nastavení výzev je objem alokovaných prostředků ve vztahu jak k zamýšleným výstupům, tak reálné absorpční kapacitě dané zájmem potenciálních příjemců o realizaci podporovaných aktivit. V rámci této studie byly výzvy vyhodnoceny ve vztahu k absorpční kapacitě. Jednotlivé výzvy jsou představeny v kontextu specifických cílů, podporovaných aktivit a původní alokace.

V rámci SC 1.2 „Zvýšení podílu udržitelných forem dopravy“ byly v období do 30. 9. 2016 uzavřeny čtyři výzvy. Jednalo se o 18. výzvu IROP „Podpora bezpečnosti dopravy a cyklodopravy“, 20. výzvu IROP „Nízkoemisní a bezemisní vozidla“, 22. výzvu IROP „Telematika pro veřejnou dopravu“ a 24. výzvu IROP „Výstavba a modernizace přestupních terminálů“.

Při vyhlášení 18. výzvy IROP činila alokace 488 750 000 Kč z EFRR při míře podpory (z evropských zdrojů) ve výši 85 %. V oblasti bezpečnosti byly podporovány: rekonstrukce, modernizace a výstavba chodníků podél silnic I., II. a III. třídy a místních komunikací, přizpůsobených osobám s omezenou schopností pohybu a orientace, včetně přechodů pro chodce a míst pro přecházení; rekonstrukce, modernizace a výstavba bezbariérových komunikací pro pěší k zastávkám veřejné hromadné dopravy; rekonstrukce, modernizace a výstavba podchodů nebo lávek pro chodce přes silnice I., II. a III. třídy, místní komunikace, železniční a tramvajovou dráhu, přizpůsobených osobám s omezenou schopností pohybu a orientace a navazujících na bezbariérové komunikace pro pěší. V oblasti cyklodopravy byla podpora určena na aktivity: rekonstrukce, modernizace a výstavba samostatných stezek pro cyklisty nebo stezek pro cyklisty a chodce se společným nebo odděleným provozem s dopravním značením C8a,b, C9a,b nebo C10a,b, sloužících k dopravě do zaměstnání, škol a za službami; rekonstrukce, modernizace a výstavba jízdních pruhů pro cyklisty nebo společných pásů pro cyklisty a chodce v přidruženém prostoru silnic a místních komunikací s dopravním značením C8a,b, C9a,b nebo C10a,b, sloužících k dopravě do zaměstnání, škol a za službami; úprava a realizace liniových opatření pro cyklisty v hlavním dopravním prostoru silnic a místních komunikací v podobě vyhrazených jízdních pruhů pro cyklisty, piktogramových koridorů pro cyklisty nebo vyhrazených jízdních pruhů pro autobusy a jízdní kola, sloužících k dopravě do zaměstnání, škol a za službami. Oprávněnými žadateli byly kraje, obce, dobrovolné svazky obcí, organizace zřizované nebo zakládáné kraji, organizace zřizované nebo zakládáné obcemi, organizace zřizované nebo zakládáné dobrovolnými svazky obcí a provozovatelé dráhy nebo drážní dopravy podle zákona č. 266/1994 Sb. (Správa železniční dopravní cesty, s. o. a obchodní společnosti).

Při vyhlášení 20. výzvy IROP činila alokace 1 147 500 000 Kč z EFRR při míře podpory (z evropských zdrojů) ve výši 85 %. Podporované aktivity byly: nákup silničních nízkoemisních vozidel pro zajištění dopravní obslužnosti podle smlouvy o veřejných službách v přepravě cestujících, využívajících alternativní palivo CNG nebo LNG a splňujících normu EURO 6; nákup silničních bezemisních vozidel pro zajištění dopravní obslužnosti podle smlouvy o veřejných službách v přepravě cestujících, využívajících alternativní palivo elektřinu nebo vodík; nákup bezemisních drážních vozidel městské dopravy (tramvají nebo trolejbusů) pro zajištění dopravní obslužnosti podle smlouvy o veřejných službách v přepravě cestujících. Oprávněnými žadateli byly kraje a obce, pokud poskytují veřejné služby v přepravě cestujících samy, dopravci ve veřejné dopravě na základě smlouvy o veřejných službách v přepravě cestujících.

Při vyhlášení 22. výzvy IROP činila alokace 174 250 000 Kč z EFRR při míře podpory (z evropských zdrojů) ve výši 85 %. Podporované aktivity zahrnovaly: zavedení nebo modernizace systémů pro sledování a řízení vozidel a dispečink veřejné dopravy; zavedení nebo modernizace informačních systémů pro cestující ve vozidlech veřejné dopravy a na zastávkách, ve stanicích a přestupních uzlech veřejné dopravy; zavedení nebo modernizace odbavovacích a platebních systémů ve vozidlech veřejné

dopravy, na zastávkách, ve stanicích a přestupních uzlech veřejné dopravy a v dopravních informačních centrech; zavedení jednotné informační služby pro systém integrovaných veřejných služeb v přepravě cestujících; zavedení jednotného elektronického jízdního dokladu pro systém integrovaných veřejných služeb v přepravě cestujících. Oprávněnými žadateli byly kraje, obce, dobrovolné svazky obcí, organizace zřizované nebo zakládáné kraji, organizace zřizované nebo zakládáné obcemi, organizace zřizované nebo zakládáné dobrovolnými svazky obcí, dopravci ve veřejné dopravě na základě smlouvy o veřejných službách v přepravě cestujících, provozovatelé dráhy nebo drážní dopravy podle zákona č. 266/1994 Sb. (Správa železniční dopravní cesty, s. o. a obchodní společnosti) a Ministerstvo dopravy ČR.

Při vyhlášení 24. výzvy IROP činila alokace 1 088 000 000 Kč z EFRR při míře podpory (z evropských zdrojů) ve výši 85 %. Podporovány byly aktivity: rekonstrukce, modernizace a výstavba terminálů jako významných přestupních uzlů veřejné dopravy; rekonstrukce, modernizace a výstavba samostatných parkovacích systémů P+R, K+R, B+R nebo P+G jako prvků podporujících multimodalitu. Skupina oprávněných žadatelů zahrnovala: kraje, obce, dobrovolné svazky obcí, organizace zřizované nebo zakládáné kraji, organizace zřizované nebo zakládáné obcemi, organizace zřizované nebo zakládáné dobrovolnými svazky obcí, dopravci ve veřejné dopravě na základě smlouvy o veřejných službách v přepravě cestujících.

Jak je patrné z níže uvedené tabulky, objem prostředků podpory v registrovaných žádostech u tří z výzev významně převyšoval původní alokaci výzev. Jedinou výjimkou byla 24. výzva IROP zaměřená na podporu výstavby a modernizace přestupních terminálů.

| | Alokace (EFRR) | Registrované žádosti | Objem žádostí |
|-----------|------------------|----------------------|------------------|
| 18. výzva | 488 750 000 Kč | 226 | 1 725 746 151 Kč |
| 20. výzva | 1 147 500 000 Kč | 37 | 3 609 610 893 Kč |
| 22. výzva | 174 250 000 Kč | 22 | 336 242 015 Kč |
| 24. výzva | 1 088 000 000 Kč | 40 | 800 025 197 Kč |

Tabulka 4: Alokace prvních výzev SC 1.2 k objemu požadovaných prostředků

V rámci SC 1.3 „Zvýšení připravenosti k řešení a řízení rizik a katastrof“ byla k 30. 9. 2016 uzavřena jedna výzva. Jednalo se o 19. výzvu IROP „Technika pro IZS“.

Při vyhlášení 19. výzvy IROP činila alokace 1 490 455 415 Kč z EFRR při míře podpory (z evropských zdrojů) ve výši 85 %. Podpora byla určena na pořízení specializované techniky a věcných prostředků pro: odstraňování důsledků nadprůměrných sněhových srážek a masivních námraz; výkon činností spojených s orkány a větrnými smrštěmi; výkon činností spojených s extrémním suchem; výkon činností v souvislosti s únikem nebezpečných látek. Oprávněnými žadateli v rámci výzvy byly: MV – generální ředitelství HZS ČR; HZS krajů; Záchranný útvar HZS ČR; obce, které zřizují jednotky požární ochrany (§ 29 zákona č. 133/1985 Sb., o požární ochraně) – jednotky sboru dobrovolných hasičů kategorie II a III) podle přílohy zákona o požární ochraně); MV - Policejní prezidium ČR; krajská ředitelství Policie ČR; kraje (kromě hl. m. Prahy) jako zřizovatelé zdravotnické záchranné služby krajů; státní organizace, která zřizuje jednotku HZS podniku s územní působností.

Tato výzva, jak bylo již výše zmíněno, byla jako jediná předčasně uzavřena, protože zájem významně převýšil alokaci.

| | Alokace (EFRR) | Registrované žádosti | Objem žádostí |
|-----------|------------------|----------------------|------------------|
| 19. výzva | 1 490 455 415 Kč | 355 | 4 181 213 093 Kč |

Tabulka 5: Alokace první uzavřené výzvy SC 1.3 k objemu požadovaných prostředků

Také v rámci SC 2.1 „Zvýšení kvality a dostupnosti služeb vedoucí k sociální inkluzi“ byla k 30. 9. 2016 uzavřena jedna výzva. Jednalo se o 7. výzvu IROP „Deinstitucionalizace sociálních služeb (včetně SVL)“.

Při vyhlášení 7. výzvy IROP činila alokace 1 700 000 000 Kč z EFRR při míře podpory (z evropských zdrojů) ve výši 85 %. Podporována byla zázemí pro sociální služby definovaná zákonem o sociálních službách: osobní asistence; podpora samostatného bydlení; pečovatelská služba; odlehčovací služba; raná péče; průvodcovské a předčitatelské služby; tísňová péče; denní stacionář; sociálně terapeutická dílna; sociální rehabilitace; centrum denních služeb; služba následné péče; sociálně aktivizační služby pro seniory a osoby se zdravotním postižením; chráněné bydlení; týdenní stacionář; domov pro osoby se zdravotním postižením; domov se zvláštním režimem. Oprávněnými žadateli v rámci výzvy byly: kraje, organizace zřizované kraji, organizace zakládané kraji, obce, organizace zřizované obcemi, organizace zakládané obcemi, dobrovolné svazky obcí, organizace zřizované dobrovolnými svazky obcí, organizace zakládané dobrovolnými svazky obcí, organizační složky státu a jejich příspěvkové organizace, nestátní neziskové organizace, církve, církevní organizace.

Zájem o realizaci podporovaných aktivit byl velmi nízký (jak ilustruje následující tabulka č. 6).

| | Alokace (EFRR) | Registrované žádosti | Objem žádostí |
|----------|------------------|----------------------|----------------|
| 7. výzva | 1 700 000 000 Kč | 8 | 202 102 737 Kč |

Tabulka 6: Alokace první uzavřené výzvy SC 2.1 k objemu požadovaných prostředků

V rámci SC 2.2 „Vznik nových a rozvoj existujících podnikatelských aktivit v oblasti sociálního podnikání“ byly uzavřeny dvě výzvy. Jednalo se o 11. výzvu IROP „Sociální podnikání pro SVL“ a 12. výzvu IROP „Sociální podnikání“.

Při vyhlášení 11. výzvy IROP byla alokace nastavena na 132 000 000 Kč z EFRR při míře podpory (z evropských zdrojů) ve výši 85 %. Podpora byla směřována k výstavbě, rekonstrukce a vybavení sociálních podniků, přičemž se mohlo jednat jak o vznik nového sociálního podniku, tak – při dodržení stanovených podmínek (vytvoření nového pracovního místa pro osobu či osoby z cílových skupin a zároveň nabízených produktů a služeb, prostorové rozšíření podniku, zavedení nových technologií výroby, zefektivnění procesů podniku nebo zřízení divize na novém místě nebo v jiném regionu) - o personální a produkční rozšíření sociálního podniku či rozšíření stávajících podnikatelských aktivit OSVČ nebo vznik nových podnikatelských aktivit OSVČ. Oprávněnými žadateli byly osoby samostatně výdělečně činné podle zákona č. 155/1995 Sb., o důchodovém pojištění; obchodní korporace vymezené zákonem č. 90/2012 Sb., o obchodních korporacích; veřejná obchodní společnost; komanditní společnost; společnost s ručením omezeným; akciová společnost; evropská společnost; evropské hospodářské zájmové sdružení; družstva (družstvo, sociální družstvo, evropská družstevní společnost); nestátní neziskové organizace; církve a církevní organizace. Územím realizace projektu byly území správního obvodu obcí s rozšířenou působností, kde se nachází sociálně vyloučené lokality (mimo území hl. m. Prahy) či území se schválenou strategií pro Koordinovaný přístup k sociálně vyloučeným lokalitám.

Alokace 12. výzvy IROP byla při vyhlášení 88 000 000 Kč z EFRR při míře podpory (z evropských zdrojů) ve výši 85 %. Nastavení 12. výzvy IROP bylo shodné s 11. výzvou s rozdílem v územní dimenzi – územím realizace projektů mohla být pouze území správního obvodu obcí s rozšířenou působností, kde se nenachází sociálně vyloučené lokality mimo území hl. m. Prahy.

Zájem žadatelů byl v případě obou výzev vyšší než objem alokace, přičemž v případě 11. výzvy IROP zacílené na území sociálně vyloučených lokalit byl převis poptávky výrazný (zájem převyšoval alokaci cca 3,5x).

| | Alokace (EFRR) | Registrované žádosti | Objem žádostí |
|-----------|----------------|----------------------|----------------|
| 11. výzva | 132 000 000 Kč | 136 | 488 515 954 Kč |
| 12. výzva | 88 000 000 Kč | 44 | 144 828 575 Kč |

Tabulka 7: Alokace prvních výzev SC 2.2 k objemu požadovaných prostředků

V rámci SC 2.3 „Rozvoj infrastruktury pro poskytování zdravotních služeb a péče o zdraví“ byla k 30. 9. 2016 uzavřena jedna výzva. Jednalo se o 31. výzvu IROP „Zvýšení kvality návazné péče“.

Při vyhlášení 31. výzvy IROP činila alokace 3 060 000 000 Kč z EFRR při míře podpory (z evropských zdrojů) ve výši 85 %. Podporovanými aktivitami byly: pořízení a modernizace přístrojového vybavení, zdravotnických prostředků, technologií a dalšího vybavení, které slouží pro poskytování zdravotních služeb v podporovaných oborech a metodách návazné péče podle Koncepce návazné péče Ministerstva zdravotnictví ČR. Oprávnění žadatelé byly vymezeny jako příspěvkové organizace OSS, organizace zřizované krajem, organizace zřizované obcemi, organizace zakládané krajem, organizace zakládané obcemi, nestátní neziskové organizace, církevní organizace či obchodní společnosti poskytující veřejnou službu v oblasti zdravotní péče podle zákona č. 372/2011 Sb., o zdravotních službách a podmínkách jejich poskytování, v platném znění. Poskytovatelé zdravotních služeb museli splnit kumulativně následující podmínky: poskytovatel návazné péče zajišťuje péči a služby v oborech gynekologie a porodnictví, dětské lékařství, chirurgie a vnitřní lékařství; poskytovatel návazné péče zajišťuje péči alespoň ve čtyřech oborech/metodách definovaných Konceptí návazné péče a navázaných na vysoce specializované centrum; poskytovatel návazné péče má alespoň 300 akutních lůžek nebo méně, pokud jsou v regionu LAU1 pouze zařízení s menší kapacitou lůžek.

Zájem žadatelů v případě 31. výzvy IROP převýšil objem alokace více než dvojnásobně.

| | Alokace (EFRR) | Registrované žádosti | Objem žádostí |
|-----------|------------------|----------------------|------------------|
| 31. výzva | 3 060 000 000 Kč | 130 | 7 151 531 878 Kč |

Tabulka 8: Alokace první uzavřené výzvy SC 2.3 k objemu požadovaných prostředků

V rámci SC 2.4 „Zvýšení kvality a dostupnosti infrastruktury pro vzdělávání a celoživotní učení“ byly k 30. 9. 2016 uzavřeny dvě výzvy. Jednalo se o 14. výzvu IROP „Infrastruktura pro předškolní vzdělávání“ a 15. výzvu IROP „Infrastruktura pro předškolní vzdělávání pro sociálně vyloučené lokality“.

Při vyhlášení 14. výzvy IROP činila alokace 974 596 169 Kč z EFRR při míře podpory (z evropských zdrojů) ve výši 85 %. Podporovanými aktivitami byly: stavby a stavební práce spojené s výstavbou nové infrastruktury včetně vybudování přípojky pro přivedení inženýrských sítí; rekonstrukce a stavební úpravy stávající infrastruktury (včetně zabezpečení bezbariérovosti dle vyhlášky č. 398/2009 Sb.);

nákup budov; pořízení vybavení budov a učeben; pořízení kompenzačních pomůcek. Podpora byla určena zvýšení kapacity těchto zařízení: mateřské školy podle zákona č. 561/2004 Sb., školský zákon, ve znění pozdějších předpisů, zapsané do školského rejstříku, všech zřizovatelů bez rozdílu (včetně tedy mateřských škol určených pro vzdělávání dětí zaměstnanců); dětské skupiny podle zákona č. 247/2014 Sb., o poskytování služby péče o dítě v dětské skupině a o změně souvisejících zákonů, ve znění zákona č. 127/2015 Sb.; služby péče o děti podle zákona č. 455/1991 Sb., živnostenský zákon; spolky zajišťující péči o děti do 3 let a předškolní vzdělávání dětí dle občanského zákoníku č. 89/2012 Sb. (např. lesní školky, mateřská centra, předškolní kluby). Oprávnění žadatelé byly vymezeny jako: zařízení péče o děti do 3 let; školy a školská zařízení v oblasti předškolního vzdělávání; další subjekty podílející se na realizaci vzdělávacích aktivit v oblasti předškolního vzdělávání a péče o děti; kraje; organizace zřizované kraji; organizace zakládané kraji; obce; organizace zřizované obcemi; organizace zakládané obcemi; nestátní neziskové organizace; církve; církevní organizace; organizační složky státu; příspěvkové organizace organizačních složek státu. Územím realizace projektů předkládaných ve 14. výzvě IROP byly správní obvody obce s rozšířenou působností, na jejichž území se nenacházejí sociálně vyloučené lokality (s výjimkou hl. města Prahy).

Při vyhlášení 15. výzvy IROP činila alokace 1 461 894 254 Kč z EFRR při míře podpory (z evropských zdrojů) ve výši 85 %. Nastavení 15. výzvy bylo shodné se 14. výzvou s rozdílem v územní dimenzi, kdy 15. výzva byla určena pro správní obvody obcí s rozšířenou působností, na jejichž území se nacházejí sociálně vyloučené lokality, a obce zařazené do Koordinovaného přístupu k sociálně vyloučeným lokalitám.

V případě prvních výzev SC 2.4 byl významný rozdíl mezi výzvou určenou pro území se sociálně vyloučenou lokalitou, kde zájem významně převyšoval objem alokace, a územím, které sociálně vyloučenou lokalitu nezahrnovalo. V druhém případě, u 14. výzvy IROP, zájem žadatelů nedosáhl hranice alokace. Je ovšem možné konstatovat, že rozdíl nebyl extrémní (jednalo se o cca 12 %).

| | Alokace (EFRR) | Registrované žádosti | Objem žádostí |
|-----------|------------------|----------------------|------------------|
| 14. výzva | 974 596 169 Kč | 61 | 854 965 630 Kč |
| 15. výzva | 1 461 894 254 Kč | 182 | 2 253 305 237 Kč |

Tabulka 9: Alokace prvních výzev SC 2.4 k objemu požadovaných prostředků

V rámci SC 2.5 „Snížení energetické náročnosti v sektoru bydlení“ byla uzavřena jedna výzva. Jednalo se o 16. výzvu IROP „Energetické úspory v bytových domech“.

Alokace 16. výzvy IROP byla při vyhlášení 1 350 000 000 Kč z EFRR při míře podpory (z evropských zdrojů) ve výši 32,3 % nebo 25,5 % (podle dalších podmínek). Podpora byla určena na aktivity: zlepšení tepelně-technických vlastností konstrukcí na obálce budovy; instalace systémů nuceného větrání s rekuperací odpadního vzduchu; výměna zdroje tepla pro vytápění, výměna zdroje tepla pro přípravu teplé užitkové vody; instalace solárních kolektorů nebo fotovoltaických systémů; instalace zařízení pro kombinovanou výrobu tepla a elektřiny využívající obnovitelné zdroje nebo zemní plyn a kryjících primárně energetické potřeby budov, ve kterých jsou umístěny. Jako oprávnění žadatelé byli stanoveni vlastníci bytových domů a společenství vlastníků jednotek, kromě fyzických osob nepodnikajících (přičemž bytovým domem se rozumí stavba pro bydlení, která obsahuje čtyři nebo více bytů a ve které více než polovina podlahové plochy odpovídá požadavkům na trvalé bydlení a je k tomu účelu určena).

Zájem žadatelů byl v tomto případě výrazně nižší, než byla stanovená alokace výzvy.

| | Alokace (EFRR) | Registrované žádosti | Objem žádostí |
|-----------|------------------|----------------------|----------------|
| 16. výzva | 1 350 000 000 Kč | 177 | 316 718 218 Kč |

Tabulka 10: Alokace první uzavřené výzvy SC 2.5 k objemu požadovaných prostředků

V rámci SC 3.1 „Zefektivnění prezentace, posílení ochrany a rozvoje kulturního dědictví“ byly uzavřeny dvě výzvy. Jednalo se o 13. výzvu IROP „Revitalizace vybraných památek“ a 21. výzvu IROP „Muzea“.

Alokace 13. výzvy IROP byla při vyhlášení 3 000 000 000 Kč z EFRR při míře podpory (z evropských zdrojů) ve výši 85 %. Předmětem podpory byla revitalizace a zatraktivnění památek zapsaných na Seznam světového dědictví UNESCO, památek zařazených na Indikativní seznam světového dědictví UNESCO v kategorii kulturní dědictví, národních kulturních památek k 1. 1. 2014 a památek evidovaných v Indikativním seznamu národních kulturních památek k 1. 1. 2014. Podporovány byly aktivity: obnova památek, restaurování části památek a mobiliářů, odstraňování přístupových bariér, zvýšení ochrany památky a jejího zabezpečení, rekonstrukce stávajících expozic a depozitářů a budování nových expozic a depozitářů, digitalizace památek a mobiliářů, obnova parků a zahrad u souboru památek, modernizace, popř. výstavba nezbytných objektů sociálního, technického a technologického zázemí. Okruh oprávněných žadatelů tvořili vlastníci památek nebo subjekty s právem hospodaření (podle zápisu v katastru nemovitostí) kromě fyzických osob nepodnikajících.

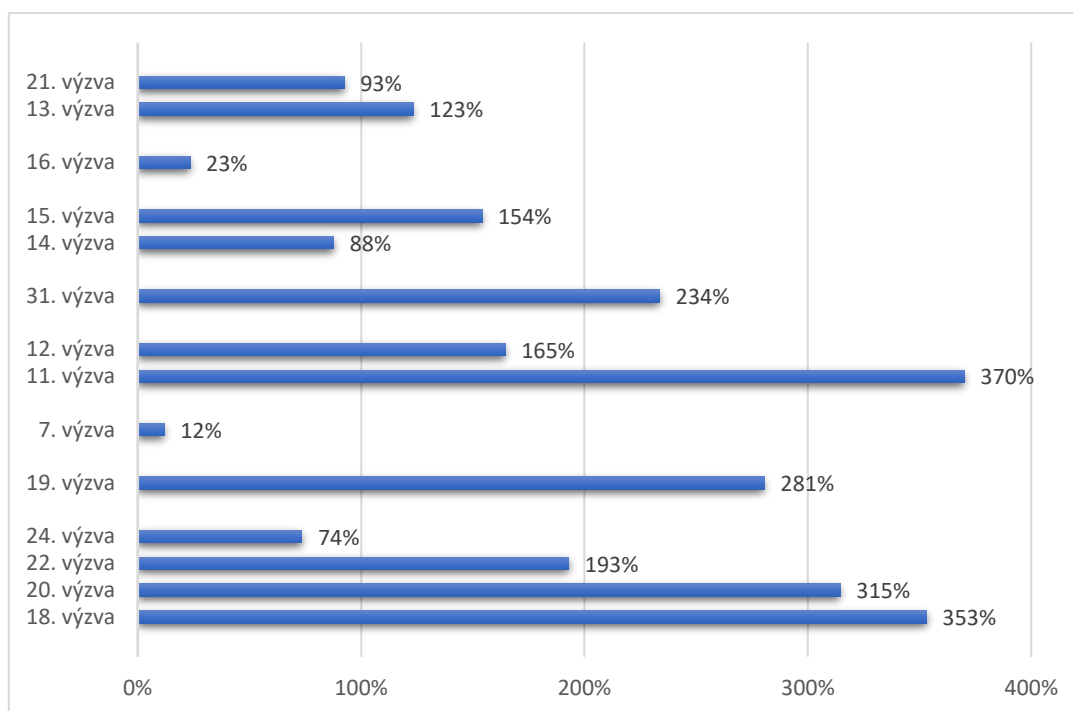
Alokace 21. výzvy IROP byla při vyhlášení 2 115 000 000 Kč z EFRR při míře podpory (z evropských zdrojů) ve výši 85 %. Podpora směřovala na aktivity: zvýšení ochrany sbírkových fondů; konzervování-restaurování sbírkových předmětů; zajištění vyšší bezpečnosti návštěvníků; odstraňování přístupových bariér; digitalizace sbírek jako součást komplexnějších projektů; zabezpečení a osvětlení objektů; rekonstrukce stávajících a budování nových expozic a depozitářů; modernizace, popř. výstavba nezbytných objektů sociálního, technického a technologického zázemí. Oprávnění žadatelé byli definováni jako vlastníci muzeí nebo subjekty s právem hospodaření podle zápisu v katastru nemovitostí. Podpořena mohla být pouze muzea, splňující kumulativně podmínky: muzeum je zřizováno státem nebo krajem; muzeum spravuje sbírku dle zákona č. 122/2000 Sb., o ochraně sbírek muzejní povahy a o změně některých dalších zákonů, ve znění pozdějších předpisů; průměrná návštěvnost muzea, vypočítaná jako průměr za léta 2013, 2014 a 2015, překročila 30 000 návštěvníků.

V případě 13. výzvy zájem žadatelů převýšil objem alokace a to cca o 23 %. Naopak, v případě 21. výzvy byl projevený zájem žadatelů nižší a to 7 %. Ani v jednom případě nelze hovořit o extrémním nesouladu celkové alokace ve vztahu k projevenému zájmu.

| | Alokace (EFRR) | Registrované žádosti | Objem žádostí |
|-----------|------------------|----------------------|------------------|
| 13. výzva | 3 000 000 000 Kč | 63 | 3 702 884 088 Kč |
| 21. výzva | 2 115 000 000 Kč | 44 | 1 956 560 465 Kč |

Tabulka 11: Alokace prvních výzev SC 3.1 k objemu požadovaných prostředků

Poměr objemu prostředků poptávaných registrovanými žádostmi k alokaci jednotlivých výzev (100 %) lze nejlépe ilustrovat následujícím grafem:



Graf 4: Poptávka v poměru k počáteční alokaci výzev

Z grafu č. 4 jsou patrné extrémní případy nízké absorpční kapacit, které jsou spojeny s 16. výzvou IROP a 7. výzvou IROP, i vysoký zájem o realizaci aktivit podporovaných výzvami č. 11, 18, 20 a 19. Zatímco u 16. výzvy IROP lze předpokládat vliv jak striktního vymezení skupiny oprávněných žadatelů, tak relativně nízké míry veřejné podpory, 7. výzva IROP, resp. problematika jejího nastavení a nízké absorpční kapacity bude vyžadovat další přezkoumání. Již z dostupných dat lze ovšem předpokládat souvislost dříve zjištěných procesních specifik 7. výzvy IROP a demonstrovaného nízkého podílu objemu poptávky na celkové alokaci výzvy (při jinak vysoké relevanci podporovaných aktivit). Nízký zájem o aktivity deinstitucionalizace sociálních služeb potvrdil i průzkum realizovaný MPSV ČR. Jedním z deklarovaných důvodů nízkého zájmu je vysoká náročnost přípravy projektových žádostí.

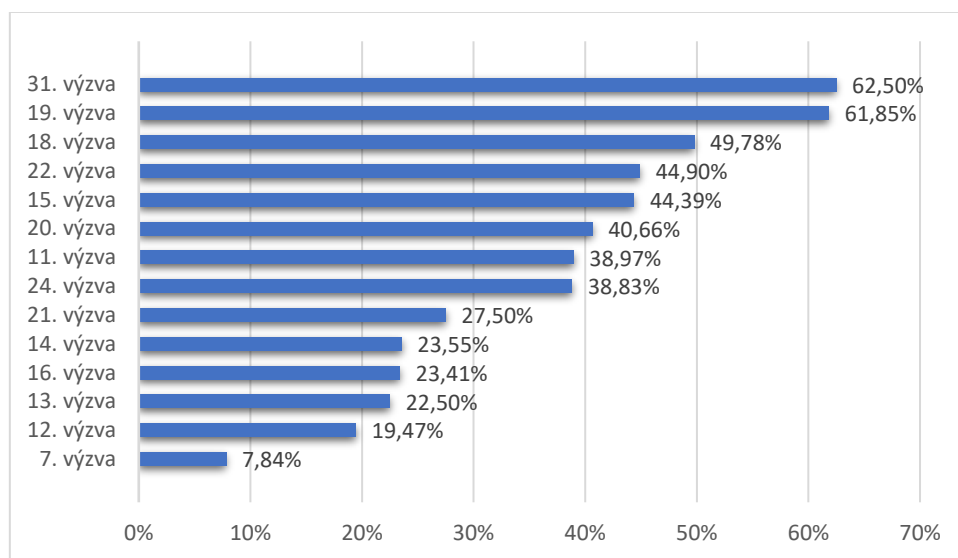
V souvislosti s problematikou přípravy projektových žádostí bylo jako pomocného (ilustrativního) zdroje dat využito také poměru počtu založených žádostí k počtu žádostí registrovaných.

| | Počet založených žádostí | Počet registrovaných žádostí |
|-----------|--------------------------|------------------------------|
| 18. výzva | 454 | 226 |
| 20. výzva | 91 | 37 |
| 22. výzva | 49 | 22 |
| 24. výzva | 103 | 40 |
| 19. výzva | 574 | 355 |
| 7. výzva | 102 | 8 |
| 11. výzva | 349 | 136 |
| 12. výzva | 226 | 44 |
| 31. výzva | 208 | 130 |

| | | |
|-----------|-----|-----|
| 14. výzva | 259 | 61 |
| 15. výzva | 410 | 182 |
| 16. výzva | 756 | 177 |
| 13. výzva | 280 | 63 |
| 21. výzva | 160 | 44 |

Tabulka 12: Počet založených a registrovaných žádostí u prvních výzev

Poměr je zřetelněji vidět na grafu podílu registrovaných žádostí k počtu založených žádostí (100 %).



Graf 5: Registrované žádosti v poměru k založeným

Z grafu č. 5 je patrné, že v případě 7. výzvy IROP skutečně byla dokončena (registrována) jen malá část založených žádostí. I v tomto ohledu je 7. výzva IROP atypická. Dále lze identifikovat 3 clustery, jeden je tvořen výzvami 12, 13, 16, 14, 21, kde je podíl nedokončených žádostí také vysoký, druhý výzvami 24, 11, 20, 15, 22, 18. Vyčnívají výzvy 19 a 31, kde byl podíl dokončených žádostí přes 60 % a kde lze předběžně usuzovat, že žadatelé (či zpracovatelé) se v průběhu zpracování žádostí nesetkali s významnými překážkami.

Reflexe nastavení z perspektivy žadatelů

S ohledem na skutečnost, že administrativní data nemohou ze své podstaty poskytnout úplný obraz, je pro potřeby interpretace či explanace výhodné získat další informace, které umožní srovnání a ověření výkladu. Jako nejvhodnější nástroj umožňující v krátké době získání dostatečného množství potřebných informací byla EJ IROP zvolena fokusní skupina. Ta byla ve spolupráci s vedením ŘO IROP zorganizována v říjnu 2016.

Významnou roli pro zacílení fokusní skupiny měl artikulovaný zájem zadavatele na přezkoumání efektivity procesu implementace a potřeba zohlednění zpětné vazby ze strany žadatelů. Zpětná vazba v úvodním období implementace má napomoci také vyhodnocení efektivity příjmu poptávky po metodické a technické stránce. V tomto směru byl zdůrazněn utilizační aspekt designu.

Z administrativních dat vyplynulo, že v oblasti zpracování žádostí délku procesu hodnocení významným způsobem ovlivňuje (prodlužuje) vysoká chybovost žádostí. Do oblasti absorpční kapacity se chybovost žádostí může promítnout (a v některých případech se tomu tak děje, viz např. 11. výzva IROP) ve vysokém podílu zamítnutých žádostí. Náročnost přípravy projektových žádostí je také v některých případech faktorem snižujícím počet registrovaných žádostí, potažmo zájem oprávněných žadatelů o realizaci aktivity. Na základě těchto informací bylo zaměřeno diskuse také konceptualizováno.

Cílem diskuse bylo získání primárních informací založených na odpovědích na následující otázky z perspektivy žadatele:

1. Jaké faktory ovlivňují přípravu projektové žádosti, jaké jsou hlavní problémy z pohledu žadatele?
2. Existují překážky ať již v technické nebo metodickém nastavení výzev a/nebo související dokumentace ztěžující podání žádosti, které lze z pozice ŘO odstranit? Pokud ano, jaké to jsou?
3. S jakými nedostatky či problémy se žadatelé setkali v průběhu hodnocení žádosti?

Účastníci z řad žadatelů a zpracovatelů byli vybráni účelově, na základě jejich zkušeností se zpracováním projektových žádostí. Účastníky diskuse byli také zástupci ŘO IROP. S ohledem na šíři tématu a nevýhodám spojeným s příliš extenzivní diskusí bylo rozhodnuto o uspořádání tří samostatných diskusních bloků. Tyto diskuse byly segmentovány dle časové posloupnosti procesu zpracování a podání žádosti a rozpracovány do podoby detailních scénářů: 1. Příprava projektové žádosti; 2. Podání žádosti; 3. Proces hodnocení.

Výpovědi účastníků diskusí byly průběžně zaznamenány a to – s ohledem na zaměření fokusní skupiny – prostou transkripcí. Redukce dat směřovala k integraci, vázání a zobecnění výpovědí ve vazbě na osnovu scénáře. V kontextu jasného zaměření diskuse a složení účastníků nebylo nutné použít složitějšího způsobu kategorizace dat. Z diskusí vykryštalizovaly 3 základní kategorie připomínek a námětů (Včasnost, Srozumitelnost, Zjednodušení) a 1 kategorie transverzální (Komunikace).

Perspektiva žadatelů přenesla důraz na některé konkrétní z oblastí procesu implementace, ve kterých je možná intervence ze strany ŘO IROP.

Při odpovědích na první i druhou otázku byly mezi hlavními faktory uvedeny nedostupnost informací v dostatečném časovém předstihu, což ovlivnilo především přípravu náročnějších projektů. Dále nejednoznačnost či nesrozumitelnost předložených informací (týkalo se jako pravidel pro příjemce a žadatele, tak depeší v systému MS2014+) a časté změny, o kterých nebyly žadatelé včas a v úplnosti informováni. Jako významný faktor ztěžující přípravu žádostí byla uvedena i nutnost uvádět opakovaně

stejně informace (a v případě změny provádět vícečetnou aktualizaci dokumentace žádosti s rizikem přehlédnutí). V případě třetí otázky lze za nejpodstatnější považovat aspekt srozumitelnosti, kdy žadatelé upozorňovali na různý výklad pravidel či lišící se hodnocení.

| | Příprava projektové žádosti | Podání žádosti | Proces hodnocení |
|----------------|---|---|---|
| Včasnost | <p>Harmonogram výzev s dostatečným předstihem (složitější projekty není možné připravit rychle, např. 24. výzva IROP)</p> <p>Informovat o předpokládaném převisu žádostí</p> <p>Informovat o připravovaných změnách (ve znění výzev, alokaci, pravidlech)</p> | | Zkrátit délku přezkumného řízení a opravného hodnocení |
| Srozumitelnost | <p>Sjednotit strukturu specifických pravidel u jednotlivých výzev</p> <p>Jednoznačnost formulací</p> <p>Lépe vysvětlit proces posuzování a schvalování změn v projektu</p> <p>Zlepšit srozumitelnost způsobu stanovení ceny do rozpočtu ve studii proveditelnosti</p> <p>Zlepšit komunikaci v rámci CRR (týká se výkladu pravidel a jeho sjednocení ve fázi přípravy projektu)</p> <p>Ošetřit v Obecných pravidlech a v</p> | Zvýšit srozumitelnost (formulace) specifických depeší (především systémových) | <p>Sjednotit a zvýšit kvalitu hodnocení</p> <p>Zlepšení zpětné vazby při žádostech o změnu projektů</p> |

| | | | |
|---|---|--|--|
| | podmínkách právního aktu parametry pro pronájmy (krátkodobé, dlouhodobé) - možnost pronájmu celého výstupu projektu (např. terminály) a popsat příjmy v projektech a možnosti výběru peněz od návštěvníků | | |
| Zjednodušení/snížení administrativní zátěže | <p>Nevyžadovat stejné informace opakovaně (např. Studie proveditelnosti a Žádost o podporu)</p> <p>Prověřit možnost paušálů na vedlejší výdaje</p> | <p>Prověřit možnost odstranění duplicitních rozpočtů v projektu</p> <p>Prověřit možnost úpravy eCBA, v současné podobě nemá z pohledu žadatele žádný přínos a pro malé a pro nepodnikatelské projekty nemá smysl</p> <p>Prověřit možnost použití elektronické verze výpisu z webových stránek katastru nemovitostí (příp. jiných databází)</p> | <p>Zvážit možnosti zvýšení komunikace mezi hodnotiteli a projektovými manažery</p> <p>Prověřit problém s (ne)oddělitelností ceny pozemku od ceny stavby</p> <p>Prověřit možnost prodloužení lhůty k doplnění žádosti o podporu</p> |

Tabulka 13: Zjištění fokusní skupiny

Některé z podnětů, které byly získány během řízených skupinových diskusí, by při aplikaci měly protichůdný dopad na proces hodnocení. Např. prodloužení lhůty pro doplnění žádosti by sice zvýšilo komfort žadatelů, vedlo by však k prodloužení délky hodnocení, mělo by tedy opačný výsledek než orientace na zkrácení doby trvání přezkumných a opravných hodnocení. Sjednocení hodnocení není možné dosáhnout - hodnocení se liší ve všech oborech a oblastech, kde je uplatňováno, pakli se nejedná o prostou kvantifikaci. Tento fakt je zohledněn i v příslušných normách². Relevantní je však úvaha o zvýšení podrobnosti vysvětlení (zdůvodnění) hodnocení. To by přispělo ke zvýšení srozumitelnosti výsledku pro žadatele. V oblasti délky administrace by takové opatření ovšem mělo negativní dopad, délka hodnocení by se prodloužila, protože větší důraz na detail hodnocení provází vyšší časové nároky na zpracování. Vytvoření komunikačního kanálu mezi projektovými manažery a hodnotiteli (případně dokonce mezi hodnotiteli a žadateli) by přineslo či významně zvýšilo riziko pro

² V případě ESIF např. Metodický pokyn pro řízení výzev, hodnocení a výběr projektů v programovém období 2014–2020.

proces hodnocení s ohledem na nutnost zachovat nezávislost a nepodjatost hodnocení a udržet nediskriminační přístup k žadatelům.

Jiné podněty (většina se jich týkala počáteční fáze – zpracování projektové žádosti) ovšem korespondují se zjištěními analýzy administrativních dat a jejich zohlednění v průběhu implementace by napomohlo jak optimalizaci procesu administrace, tak řízení alokace ve vztahu k existující absorpční kapacitě. Významným podnětem je řízení a komunikace harmonogramu – včasné informace o plánovaných výzvách, jejich zaměření a informace o změnách přispějí jak rovnoměrnějšímu rozložení zátěže v čase pro žadatele/zpracovatele i zprostředkující subjekt (CRR) a umožňují lepší řízení zdrojů. S ohledem na zjištění v první části studie, a totiž vývoj registrace žádosti v měsících před uzavřením výzvy, je zřejmé, že převis poptávky nad alokací je významným faktorem především u průběžných výzev. Přínosné pro snížení administrativní zátěže jak na straně žadatelů, tak ZS by mohlo být odstranění duplicit. V řadě dalších případů se projevuje důraz na jednoznačnost a srozumitelnost jak pravidel, jejich výkladu a hodnocení, tak depeší. Tento aspekt lze ovlivnit, nikoliv zcela eliminovat, přičemž jedním ze způsobů je transparentní, přístupný a přehledný, např. webový, komunikační kanál integrující FAQ a specifické otázky týkající se konkrétních výzev³.

Během diskusí fokusní skupiny se projevily změny, které byly realizovány ze strany ŘO IROP v průběhu implementace. K tomu došlo jak explicitně, kdy účastníci diskuse odkazovali na skutečnost, že nejsou včas a v úplnosti o změnách informováni, tak implicitně, kdy se problémy, které žadatelé zmiňovali, neprořaly s nejvýznamnějším problémy identifikovanými při analýze administrativních dat. Je tedy nutné pro úplnost zachytit i revize a změny nastavení prvních výzev, ke kterým v průběhu období došlo.

³ Užitečné v tomto ohledu mohou být i studie realizované pro potřeby jiných programů. Kupř. Evaluace komunikačních aktivit ESF v ČR v třetí, kvalitativní části uvádí pohled ze strany žadatelů a zpracovatelů, který vykazuje konstantní rysy; kritiku nesrozumitelnosti „úřednického“ jazyka, nejednoznačnost či rozdílné hodnocení (Př. cit.: „Informace existují (ze stejných zdrojů), ale řada subjektů je přesto nevyužívá dostatečně (podle vlastního tvrzení opět pro jejich nesrozumitelnost). Dochází i k tomu, že žadatelé tyto informace bagatelizují (podle zpracovatelů, řídicích orgánů, ale i zprostředkujících subjektů a vzácně i sebekritických příjemců)“, „Poskytované informace k projektům se liší v čase: (viz změny za pochodu), ale také v místě: *V Brně mají jiný výklad než v Liberci nebo v Praze, a pak se v tom vyznejte. Přitom je to napsané tak nejednoznačně, že nějaký výklad potřebujete.*“)

Revize prvních výzev

Informace a zkušenosti z úvodní fáze implementace vedly k revizím Obecných pravidel pro žadatele a příjemce (OPŽP) i Specifických pravidel pro žadatele a příjemce. Některé z těchto revizí proběhly (a probíhají) i v období po uzavření výzev. I tyto ex-post změny byly v následujícím textu zohledněny. Revize byly reakcí jak na zjištění z procesu hodnocení výzev, tak na projevovaný zájem u jednotlivých výzev – tedy absorpční kapacitu odrážející se v objemu poptávky.

| | Počet revizí | |
|-----------------|----------------------|-------------|
| Obecná pravidla | 8 | |
| | Specifická pravidla: | Text výzvy: |
| 18. výzva | 2 | 1 |
| 20. výzva | 2 | 1 |
| 22. výzva | 2 | 1 |
| 24. výzva | 2 | 0 |
| 19. výzva | 3 | 3 |
| 7. výzva | 3 | 1 |
| 11. výzva | 4 | 3 |
| 12. výzva | 4 | 2 |
| 31. výzva | 2 | 2 |
| 14. výzva | 2 | 1 |
| 15. výzva | 3 | 2 |
| 16. výzva | 2 | 3 |
| 13. výzva | 4 | 3 |
| 21. výzva | 3 | 0 |

Tabulka 14: Četnost revizí dokumentace výzev

Vzhledem k počtu změn, z nichž velká část byla specifická pro konkrétní výzvy (obdobně, jako tomu bylo u nedostatků negativně hodnocených žádostí), byla provedena redukce dat a zachycen byl obecný charakter změn či zásadnější změny.

| Revize Specifických pravidel | |
|------------------------------|--|
| 18. výzva | 14. 11. 2016: Navýšení alokace výzvy o 583,27 mil. Kč z EFRR, uvedení alokace výzvy v textu výzvy 24. 3. 2017: Upřesnění a doplnění pravidel; odstranění povinnosti dokladování ceny obvyklé u výdajů od 10 tis. do 100 tis. Kč; změna vzoru přílohy č. 2 |
| 20. výzva | 22. 7. 2016: Upřesnění a doplnění pravidel; rozlišení kritérií přijatelnosti na kritéria napravitelná a ne-napravitelná; formální sjednocení výzev; úprava vzoru pro přílohy č. 1-2 |

| | |
|-----------|--|
| | 6. 2. 2017: Upřesnění a doplnění pravidel; navýšení alokace výzvy o více než 595 mil. Kč z EFRR, uvedení alokace výzvy v textu výzvy; odstranění povinnosti dokladování ceny obvyklé u výdajů od 10 tis. do 100 tis. Kč |
| 22. výzva | 28. 6. 2016: Rozlišení kritérií přijatelnosti na kritéria napravitelná a ne-napravitelná 23. 3. 2017: Upřesnění a doplnění pravidel; úprava příloh č. 1-4; navýšení alokace výzvy o více než 49 mil. Kč z EFRR, uvedení alokace výzvy v textu výzvy; odstranění povinnosti dokladování ceny obvyklé u výdajů od 10 tis. do 100 tis. Kč |
| 24. výzva | 28. 8. 2016: Rozlišení kritérií přijatelnosti na kritéria napravitelná a ne-napravitelná; upřesnění a doplnění pravidel; upřesnění nezpůsobilých výdajů; změna příloh č. 1-2, formální sjednocení výzev 17. 5. 2017: Úprava dokladování způsobilých výdajů – odstranění povinnosti doložení ceny obvyklé; změna vzorů příloh č. 1-2 |
| 19. výzva | 29. 4. 2016: Upřesnění a doplnění pravidel; pro projekty s celkovými způsobilými výdaji do 5 mil. Kč nejsou povinné kapitoly č. 12 Finanční analýza a 17 Externí efekty Socioekonomické analýzy; podklady pro výpočet CBA; odstraněna informace k horní hranici na uskutečněné objednávky - přímé nákupy vztahující se k projektu. Uvedení do souladu s Obecnými pravidly 26. 7. 2016: Navýšení celkové alokace výzvy a příslušné částky odpovídající maximálnímu spolufinancování z EFRR a SR 5. 5. 2017: Úprava dokladování způsobilých výdajů – odstranění povinnosti doložení ceny obvyklé; změna vzorů přílohy č. 3-7 |
| 7. výzva | 30. 10. 2015: Upřesnění a doplnění pravidel; doplněny povinné přílohy; poklady pro výpočet CBA 2. 12. 2015: Upřesnění a doplnění pravidel 5. 5. 2017: Odstranění povinnosti doložení ceny obvyklé; sjednocení textu s ostatními výzvami |
| 11. výzva | 19. 1. 2016: Upřesnění a doplnění pravidel; upřesnění k indikátorům a k podporovaným aktivitám; doplněny požadované přílohy žádosti 19. 2. 2016: Upřesnění a doplnění pravidel; doplnění k de minimis, rozšíření způsobilých výdajů o použitý majetek 26. 2. 2016: Doplnění k de minimis; prodloužení termínu pro příjem žádostí 10. 4. 2017: Odstranění povinnosti dokladování ceny obvyklé u výdajů od 10 tis. do 100 tis. Kč; doplnění dokladu o příslušnosti k cílové skupině, doplnění dokladování v době udržitelnosti |
| 12. výzva | 19. 1. 2016: Upřesnění a doplnění pravidel; upřesnění k indikátorům a k podporovaným aktivitám; doplněny požadované přílohy žádosti 19. 2. 2016: Upřesnění a doplnění pravidel; doplnění k de minimis, rozšíření způsobilých výdajů o použitý majetek 26. 2. 2016: Doplnění k de minimis; prodloužení termínu pro příjem žádostí 10. 4. 2017: Odstranění povinnosti dokladování ceny obvyklé u výdajů od 10 tis. do 100 tis. Kč; doplnění dokladu o příslušnosti k cílové skupině, doplnění dokladování v době udržitelnosti |
| 31. výzva | 30. 5. 2016: Upřesnění a doplnění pravidel; upřesnění k podporovaným aktivitám, způsobilým výdajům a doplnění k eCBA; aktualizace příloh č. 2-3, 12-13 3. 5. 2017: Úprava dokladování způsobilých výdajů – odstranění povinnosti doložení ceny obvyklé; úprava příloh č. 12-13; formální sjednocení kapitoly Veřejná podpora |

| | |
|-----------|--|
| 14. výzva | 5. 2. 2016: Upřesnění a doplnění pravidel; upřesnění informace u minimální výše celkových způsobilých výdajů a upřesnění způsobilosti výdajů; upřesnění k přílohám 19. 4. 2017: Odstranění povinnosti dokládat ceny obvyklé u výdajů od 10 tis. do 100 tis. Kč; zrušení přílohy č. 9; změna vzorů příloh č. 5-8 |
| 15. výzva | 5. 2. 2016: Upřesnění a doplnění pravidel; upřesnění informace u minimální výše celkových způsobilých výdajů a upřesnění způsobilosti výdajů; upřesnění k přílohám 3. 11. 2016: Navýšení alokace výzvy o 276 mil. Kč z EU, uvedení alokace výzvy v textu výzvy 19. 4. 2017: Odstranění povinnosti dokládat ceny obvyklé u výdajů od 10 tis. do 100 tis. Kč; zrušení přílohy č. 9; změna vzorů příloh č. 5-8 |
| 16. výzva | 26. 2. 2016: Upřesnění a doplnění pravidel; finanční analýza není zpracována, pokud celkové způsobilé výdaje nepřekročí 5 mil. Kč; upřesnění způsobilých výdajů; upřesnění vykazování indikátorů; nutnost popsat stanovení ceny u položek, které nejsou uvedeny v jednotné cenové soustavě 24. 3. 2017: Odstranění povinnosti doložení ceny obvyklé; změna vzorů příloh č. 5-8 |
| 13. výzva | 30. 11. 2015: Přidání přílohy č. 2 Osnova studie proveditelnosti; upřesnění (náležitosti nájemní smlouvy) 18. 3. 2016: Upřesnění a doplnění pravidel; upřesnění způsobilých a nezpůsobilých výdajů (upřesnění definice CZV); úprava vzoru příloh č. 4-7 11. 10. 2016: Sjednocení postupů financování; odstranění povinnosti monitorovat indikátor návštěvnosti 17. 2. 2017: Odstranění povinnosti dokladování ceny obvyklé u výdajů od 10 tis. do 100 tis. Kč |
| 21. výzva | 22. 3. 2016: Upřesnění a doplnění pravidel; upřesnění podporovaných aktivit, způsobilých a nezpůsobilých výdajů; upraveny hranice výdajů, u kterých je nutné provést eCBA; úprava vzoru pro přílohy č. 4-7 19. 7. 2016: Rozlišení kritérií přijatelnosti na kritéria napravitelná a nenapravitelná; úprava vzoru pro přílohy 4-7; doplnění povinnosti transparentnosti 17. 2. 2017: Upřesnění a doplnění pravidel; odstranění povinnosti dokladování ceny obvyklé u výdajů od 10 tis. do 100 tis. Kč |

Tabulka 15: Změny Specifických pravidel prvních výzev

Některé z realizovaných změn reagují na změny dokumentace v systému Jednotného metodického prostředí a/nebo změny Obecných pravidel pro žadatele a příjemce. Změny, které proběhly na základě externího impulsu, byly v naprosté většině případů iniciovány žadatelem, pouze v omezeném rozsahu na základě podnětů ze strany CRR (např. revize 1 SPŽP 4. výzvy IROP), na základě jednání s EK (revize 1 SPŽP 16. výzvy IROP) apod.

Zásadní změny nastavení mířily směrem ke snížení administrativní zátěže. Zde výrazným způsobem z proběhnuvších změn dokumentace konkrétních výzev ční plošné odstranění povinnosti dokladování ceny obvyklé (a to buď v rozsahu 10-100 tis. Kč anebo bez další specifikace). Tato změna je klasifikována jako zjednodušení pro příjemce či obecně závazný vzor pro všechny výzvy. Odstranění povinnosti dokladování ceny obvyklé v rámci Specifických pravidel je komplementární se změnou OPŽP od verze 1.7 (platné od 22. 12. 2016), kde je deklarována povinnost žadatele doložit způsob stanovení ceny na výzvu při kontrole⁴.

⁴ „Žadatel může být v rámci kontroly způsobilosti výdajů vyzván k doložení způsobu stanovení ceny od dodavatelů pro ověření ceny obvyklé (neplatí pro ceny stanovené znaleckým posudkem, při výběru dodavatele na základě

Další změnou, která se promítá v revizích často a je významná jak z procesního hlediska, tak z hlediska řízení absorpční kapacity, je zavedení „napravitelnosti“ kritérií. Postup pro vrácení žádosti k doplnění při hodnocení kritérií přijatelnosti a formálních náležitostí byl upraven OŽOP od verze 1.4 (platné od 24. 5. 2016), kdy bylo uplatněno rozlišení kritérií přijatelnosti na nenapravitelná (v případě nesplnění je žádost vyřazena z hodnocení) a napravitelná, kdy je v případě zjištěných nedostatků žádost vrácena žadateli k nápravě. Tato procedurální úprava byla reakcí na vysokou chybovost žádostí předložených v prvních výzvách a jejím cílem bylo umožnit žadatelům nápravu nedostatků bez nutnosti registrace nové žádosti či – v případě již uzavřených výzev – konečného vyřazení žádosti z hodnocení.

Nejčastější jednotlivé úpravy dokumentace směřovaly ke zvýšení srozumitelnosti a jednoznačnosti textu výzev a Specifických pravidel.

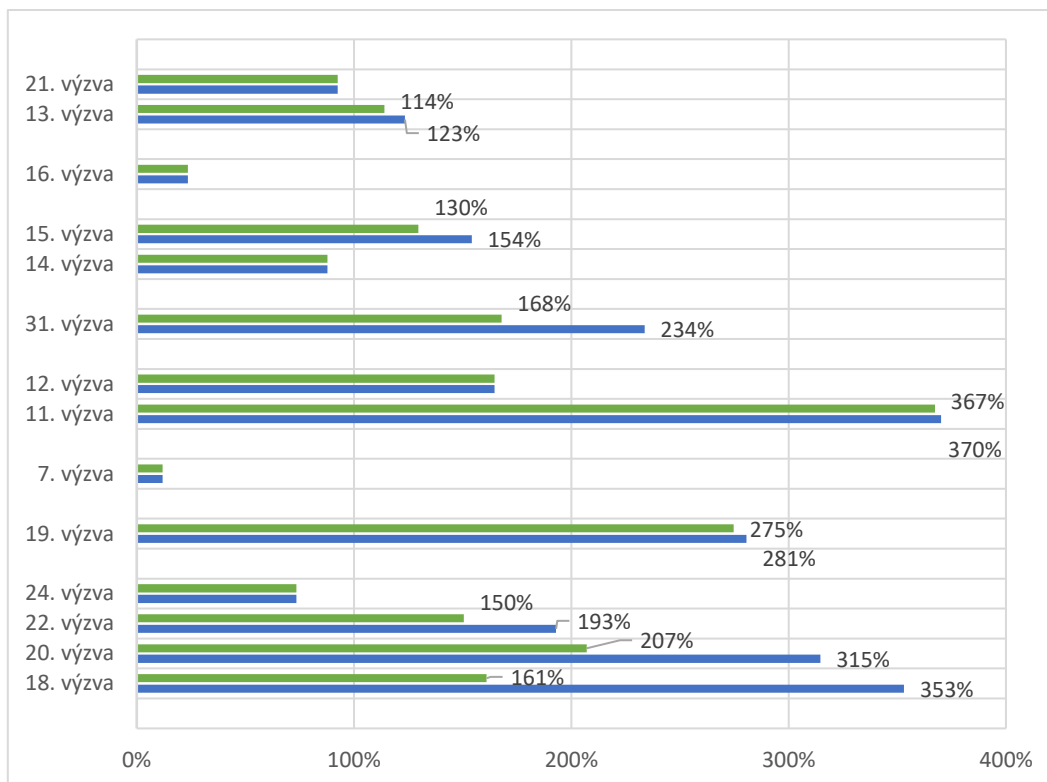
V oblasti nastavení alokace se změny týkaly zvýšení objemu dostupných prostředků veřejné podpory u výzev, které vykazaly vysoký zájem oprávněných žadatelů. Ke změnám alokace došlo také v případě některých výzev, u kterých v této souvislosti nebyla zaznamenána revize Specifických pravidel.

| | Původní alokace (EFRR) | Změna alokace | Alokace po navýšení |
|-----------|------------------------|--------------------|---------------------|
| 18. výzva | 488 750 000 Kč | + 583 270 000 Kč | 1 072 020 000 Kč |
| 20. výzva | 1 147 500 000 Kč | + 595 433 755 Kč | 1 742 933 755 Kč |
| 22. výzva | 174 250 000 Kč | + 49 194 770 Kč | 223 444 770 Kč |
| 24. výzva | 1 088 000 000 Kč | 0 | 1 088 000 000 Kč |
| 19. výzva | 1 490 455 415 Kč | + 31 359 595,74 Kč | 1 521 815 010,74 Kč |
| 7. výzva | 1 700 000 000 Kč | 0 | 1 700 000 000 Kč |
| 11. výzva | 132 000 000 Kč | + 1 000 000 Kč | 133 000 000 Kč |
| 12. výzva | 88 000 000 Kč | 0 | 88 000 000 Kč |
| 31. výzva | 3 060 000 000 Kč | + 1 200 000 000 Kč | 4 260 000 000 Kč |
| 14. výzva | 974 596 169 Kč | 0 | 974 596 169 Kč |
| 15. výzva | 1 461 894 254 Kč | + 276 000 000 Kč | 1 737 894 254 Kč |
| 16. výzva | 1 350 000 000 Kč | 0 | 1 350 000 000 Kč |
| 13. výzva | 3 000 000 000 Kč | + 248 000 000 Kč | 3 248 000 000 Kč |
| 21. výzva | 2 115 000 000 Kč | 0 | 2 115 000 000 Kč |

Tabulka 16: Úpravy alokace prvních výzev

Změnami alokace se upravil také poměr objemu prostředků poptávaných registrovanými žádostmi k disponibilním prostředkům podpory z EFRR (100 %). Modře je označen stav při původní alokaci, zelená barva zachycuje změny.

výběrového řízení a u nákupu do 100 000 Kč). Příjemce nemá povinnost předložit dokumenty pro stanovení ceny jako přílohu žádosti o platbu, dokumenty budou vyžádány v rámci kontroly způsobilosti výdajů v případě, kdy kontrolor bude mít o výši ceny a její hospodárnosti pochybnosti.“ (Obecná pravidla pro žadatele a příjemce, s. 110).



Graf 6: Srovnání poptávky v poměru k počáteční alokaci výzev a v poměru k navýšené alokaci

K navýšení alokace došlo u osmi ze čtrnácti výzev. Asi v polovině případů neznamenal navýšení výraznou změnu v poměru registrované poptávky k vyčleněným prostředkům. V případě 18. a 20. výzvy IROP došlo nicméně k dramatické změně. Obecně lze konstatovat, že ke zvýšení potenciálu saturace poptávky došlo v případě výzev ve SC 1.2 a (v případě 31. výzvy IROP) SC 2.3. Takto koncipované zvýšení alokace koresponduje se zjištěními procesní analýzy, které konkrétně v případech 11. a 12. výzvy identifikovalo velmi vysoký podíl chybových a zamítnutých žádostí – a lze tedy důvodně přepokládat, že i původní alokace je přiměřená objemu kladně vyhodnocených žádostí o veřejnou podporu.

Vyhodnocení

Dosavadní zjištění indikují, že vhodným nástrojem další, hlubší analýzy by mohla být systémová analýza a modelování⁵. Syntézu zjištění lze ovšem provést i sekvenčně, minimalisticky a s uplatněním nezbytně nutné míry redukce.

Proces administrace žádostí v případě prvních výzev výrazně ovlivnily dva faktory⁶:

1. kumulace žádostí v případě souběžného uzavírání výzev (přičemž výraznější dopad má uzavírání výzev kolových, ve kterých se projeví velký zájem oprávněných žadatelů
2. vysoká chybovost žádostí, která je konsekventně provázena buď negativním hodnocením a vysokým počtem přezkumných řízení a/nebo vrácením žádostí k opravám a doplnění

První faktor je ovlivnitelný vhodným nastavením harmonogramu. V případě prvních výzev došlo v některých případech k nevhodnému nastavení uzavírání výzev ve stejnou dobu, což vedlo k nahromadění žádostí a (patrně) přetížení kapacity hodnotitelů. Harmonogram a jeho nastavení, předvídatelnost, stabilitu a včasnou dostupnost, zmiňovali jako důležité aspekty řízení programu také účastníci fokusní skupiny.

S ohledem na skutečnost, že k registraci naprosté většiny žádostí dochází v několika měsících před uzavřením výzvy, se jeví jako obtížně splnitelný návrh fokusní skupiny o informování žadatelů o předpokládaném převisu poptávky v konkrétní výzvě.

Druhým faktorem byla vysoká chybovost žádostí. Chybovost byla dle analýzy důvodů negativního hodnocení (předložených žádostí) ve většině případů věcná, nikoliv formální. Formální nedostatky (nedoložení povinných příloh, nesoulad studie proveditelnosti a žádosti, překročení limitu způsobilých výdajů či formální chyby např. v nastavení indikátorů) nedosahovaly takové frekvence výskytů, resp. nebyly zdaleka tak časným důvodem vyřazení žádosti jako nedostatky týkající se nesouladu projektu se zaměřením výzvy, neprokázání potřebnosti projektu či absence motivačního účinku podpory a alarmující podíl projektů, které kalkulovaly s překročením cen v místě a čase obvyklých, případně jejich zpracovatelé nebyli schopni kalkulaci výdajů doložit.

Druhý faktor lze ovlivnit srozumitelností a jednoznačností formulace textu výzev a specifických pravidel a posílením komunikace směrem k oprávněným žadatelům. Srozumitelnost a jednoznačnost byla také artikulována jako jednoznačná poptávka fokusní skupinou.

V tomto ohledu lze konstatovat průběžný a velmi intenzivní proaktivní přístup jak ze strany ŘO IROP, tak ZS. Směrem ke zvyšování srozumitelnosti a upřesnění formulací mířila naprostá většina specifických revízi dokumentace prvních výzev a to na základě impulsů vycházejících z řad žadatelů a zpracovatelů žádostí.

Jako další možnost posílení (srozumitelné a jednoznačné) komunikace směrem k žadatelům lze označit diskutovanou možnost zlepšení elektronické komunikace a to jak v podobě individuálních konzultací, tak transparentního, dostupného a přehledného kanálu, který bude přístupný nediskriminačně a bude sloužit transferu informací jak obecného, tak specifického (např. vázaného k jednotlivým výzvám) charakteru⁷. Z hlediska zjištění procesní analýzy (přezkumná řízení, opravná hodnocení) i agregovaných

⁵ Např. WHITTEN, Jeffrey L. a Lonnie D. BENTLEY. *Systems analysis and design methods*. 7th ed. Boston: McGraw-Hill/Irwin, c2007. ISBN 978-0073052335.

⁶ Jiným aspektem problému jsou administrativní kapacity, ty však nejsou předmětem této studie.

⁷ V tomto případě je namístě podotknout, že podobný kanál existuje. Jedná se o webové stránky <https://www.strukturalni-fondy.cz/cs/Microsites/IROP/Otazky-a-odpovedi>. V průběhu fokusní skupiny ovšem

podnětů fokusní skupiny by bylo vhodné zvážit i zvýšení srozumitelnosti hodnocení (vyšší míra detailu a odůvodnění). Vyšší (nejen) časová náročnost zpracování především negativních hodnocení by mohla být kompenzována nižším počtem odvolání, příp. méně náročnou, a tím pádem rychlejší a efektivnější prací přezkumných komisí.

Z podnětů fokusní skupiny lze připomenout negativní zpětnou vazbu k nejednotnosti výkladu pravidel výzev a kritérií hodnocení ze strany (zástupců) implementační struktury. Zde je ovšem nutné odlišit výklad pravidel v obecné rovině (např. definice způsobilých výdajů) a hodnocení konkrétní projektové žádosti. Zatímco výklad pravidel by měl být v rámci implementační struktury intenzivně komunikován a maximálně zpřesněn a sjednocen, hodnocení konkrétních žádostí musí probíhat striktně nezávisle, za zachování principu rovného přístupu. Zatímco v případě nezávislých hodnocení není možné dosáhnout stejného hodnocení v jiných než binárních kategoriích, je možné dosáhnout stavu, kdy hodnocení bude žadateli srozumitelné (odůvodněné). S metodickým nastavením výzev souvisí podnět ke snížení administrativní zátěže především v oblasti, která nemá vliv na kvalitu předložených žádostí (a zároveň může generovat formální nedostatky): možnost odstranění duplicit v projektové dokumentaci (např. obdobné informace požadované pro studii proveditelnosti či podnikatelský záměr a žádost o podporu). Další možnost optimalizace procesu byla identifikována v oblasti týkající se změnového řízení.

Spiše do oblasti řízení absorpční kapacity spadají dvě systémová opatření, kterými ŘO IROP upravil nastavení (nejen) prvních výzev. Jedním z těchto opatření je zavedení napravitelnosti kritérií přijatelnosti. K tomuto opatření bylo patrně přistoupeno v reakci na vysokou chybovost předložených žádostí o veřejnou podporu. Design opatření (která kritéria se v konkrétních případech se stala napravitelná a jaký byl dopad na proces hodnocení) nebyl předmětem evaluace. Předběžně lze konstatovat, že zavedení tohoto opatření výrazně přispělo ke zvýšení podílu akceptovaných (schválených) žádostí. Vedlejším efektem bylo prodloužení doby hodnocení. Druhým opatřením bylo již dříve zmíněné odstranění povinnosti dokládat ceny obvyklé⁸. Plošné odstranění povinnosti doložit ceny obvyklé, beze změny kontextu intervence, např. stanovení cenového rámce, bezprostředně přispělo ke snížení administrativní zátěže příjemců. Bylo tak však posíleno riziko (budoucí) administrativní zátěže pro kontrolní orgány (ŘO IROP, AO a EK). V kontextu zjištění vysoké míry nedostatků v registrovaných žádostech prvních výzev, které se týkaly neschopnosti doložit kalkulaci nákladů či jejich přímého nadhodnocení, lze se zavedením opatření také konstatovat také posílení rizika pro úspornost a účinnost intervence a souvisejícího rizika pro efektivitu systému řízení a kontroly.

V nastavení alokace prvních výzev nebyly shledány systémové nedostatky. Je nutno vycházet z toho, že návrh alokace vycházel z dosavadních zkušeností a zjištění ex-ante analýzy a její nastavení bylo adekvátní cílům, očekávaným výstupům a kalkulaci nákladů na jednotku výstupu a odhadované absorpční kapacitě. Klíčové je především další řízení alokace v reakci na změny absorpční kapacity v oblasti. Místa, na která je nutno zaměřit pozornost, jsou aktivity, které vykázaly enormně nízkou atraktivitu pro oprávněné žadatele, případně naopak zájem výrazně převyšující objem dostupných

byla jeho využitelnost zpochybněna z hlediska přehlednosti, tak poukazem na nízkou míru využívání této platformy (jak ze strany žadatelů, tak zaměstnanců implementační struktury). Nabízí se tedy možnost vyhodnotit efektivitu kanálu, jeho design a případné možnosti hlubšího integrování tohoto nástroje do řízení výzev.

⁸ Přístup k dané problematice není metodicky jednotně upraven a liší se i v rámci ESIF, např. OP Z stanovuje a pravidelně aktualizuje vlastní rámec cen obvyklých, obdobně postupuje OP VVV, metodika OP PIK předpokládá doložení stanovení obvyklých cen žadatelem (např. doložení indikativních nabídek, vysvětlení způsobu kalkulace předpokládaných výdajů apod.) a tyto jsou ověřeny hodnotiteli; při posuzování mzdových nákladů se využívá ISPV MPSV.

prostředků. Dále tedy bude odkázáno na téma přiměřenosti alokace na příkladech a zmíněn jeden anomální případ.

Prvním případem, který během implementace u prvních výzev nastal, bylo nadhodnocení absorpční kapacity. Příklady z prvních výzev jsou 7. a 16. výzva IROP. Nejvíce atypických rysů ze všech výzev uzavřených k 30. 9. 2016, vykazala 7. výzva IROP zaměřena na deinstitucionalizaci sociálních služeb. V této výzvě byl nejnižší poměr zaregistrovaných žádostí oproti žádostem založeným, u zaregistrovaných žádostí se projevila vysoká chybovost žádostí, která konsekventně vedla k prodlužování doby hodnocení, a nejnižší podíl objemu poptávky oproti alokaci. Podle výsledků průzkumu absorpční kapacity, který byl v minulosti realizován MPSV ČR, je potenciál růstu zájmu malý (cca zdvojnásobení současného stavu, tj. 20 % alokace). Nejčastěji uváděným důvodem nezájmu je vysoká náročnost přípravy projektů, přičemž náročnost je vázána velkým dílem na podstatu aktivity/aktivit a není spojena s designem výzvy. Není zde tedy velký prostor pro opatření ŘO IROP, kterým by mohla být bariéra snížena či odstraněna. Druhým příkladem je 16. výzva IROP. Studie realizované externími subjekty ex-ante⁹ predikovaly výrazně vyšší absorpční kapacitu v oblasti. Na zájem o realizaci aktivit podporovaných v rámci výzvy negativně působí synergie faktorů: (dlouhodobá) realizace obdobně orientovaných intervenčních programů, striktní vymezení skupiny oprávněných žadatelů a (zvláště u soukromých subjektů) relativně nízká míra veřejné podpory. V rámci nastavení výzvy je nejspíše možné uvažovat o rozšíření skupiny oprávněných žadatelů. V obou případech je však nutné zvážit také přehodnocení objemu alokovaných prostředků - tedy snížení alokace a přesunutí uvolněných prostředků do jiné oblasti. Zde se projevuje časem se zvyšující riziko pro uplatnění prostředků, resp. riziko jejich nevyčerpání v souvislosti s pravidlem n+3.

Opačným případem byly naopak výzvy, kde projevovaný zájem žadatelů v objemu poptávaných prostředků významně převyšil disponibilní alokaci. Těchto výzev byla většina. Zde nebyl shledán defekt v nastavení alokace, ani nutnost systémové korekce. Lze vycházet z předpokladu, že podpořeny budou nejkvalitnější projekty a disponibilní prostředky budou bez větších problémů uplatněny. Naopak se zde otevřela příležitost uplatnit volné prostředky z jiných výzev (oblastí), kde absorpční kapacita nebyla/není dostatečná. Tak je tomu samozřejmě v případě, že mezi registrovanými žádostmi je dostatek projektů, které vyhověly kritériím hodnocení.

Anomálií byl mezi prvními výzvami případ 19. výzvy IROP. Jednalo se o průběžnou výzvu, kde lze předpokládat nízkou náročnost přípravy projektových záměrů a jejich následné realizace (jednalo se o akvizici techniky). Tato výzva byla po rychlém vyčerpání disponibilní alokace předčasně uzavřena. Tento případ nemá ostatními výzvami obdobu a na základě tohoto jediného případu nelze vyvodit žádné zobecnění¹⁰.

Jak je patrné z proběhnuvších revizí (výzev) a navýšení alokace ve vybraných případech, ŘO IROP je schopen velmi rychle a efektivně na situaci reagovat a řídit jak riziko spojené s nízkou absorpční kapacitou, tak využít příležitosti v případě vysokého zájmu a adekvátní kvality předložených projektových žádostí u výzev, kde došlo k převisu poptávky nad alokací.

K analýze rizik identifikovaných v rámci vyhodnocení nastavení prvních výzev IROP byla, s ohledem na tematické zaměření a účel studie, namísto prosté matice rizik zvolena metoda KARS (Kvalitativní

⁹ Předběžné hodnocení Integrovaného regionálního operačního programu pro období 2014 – 2020 a Předběžné posouzení využití finančního nástroje v IROP.

¹⁰ Nabízí se hypotéza, že vysoký zájem a rychlé vyčerpání alokace souvisí s typem aktivity. Nákup techniky implikuje méně náročný management ve srovnání s rozsáhlejšími, např. infrastrukturními, projekty. Při srovnání s dosud probíhající výzvou č. 2 zaměřenou k podpoře zpracování územní dokumentace, kde taktéž nelze předpokládat enormní náročnost managementu, nebyly shledány argumenty k podpoře hypotézy.

analýza rizik s použitím jejich souvztažností). Metoda KARS nenahrazuje kvantitativní analýzu rizik. Její výhody však spočívají jednak v zohlednění systémové provázanosti rizik, jednak v tom, že byla autorem navržena jako komplementární k běžně používaným metodám. Lze ji (či jejich výsledků) tedy bez problémů užít k extenzi metodiky zavedené pro řízení rizik IROP. Pro tyto potřeby byla aplikace KARS přizpůsobena využitím Metodického pokynu pro řízení rizik ESI fondů v programovém období 2014-2020 pro kategorizaci identifikovaných rizik spojených s nastavením prvních výzev IROP.

Metoda KARS je orientována systémově. Vychází z předpokladu, že v každém systému existuje více rizik, která se mohou vzájemně ovlivňovat. Prvním krokem je soupis rizik (běžný checklist). V daném systému je x rizik R_i ($i = 1$ až x). Druhým krokem je vytvoření tabulky vzájemných vztahů, kde i je číslo řádku, j je číslo sloupce (jednotlivé pozice v tabulce jsou tedy r_{ij}). Vztah je reprezentován binárně. Tabulka je vyplňována po řádcích, přičemž je hodnoceno, zda riziko v příslušné řádce (R_i) může vyvolat riziko uvedené ve sloupci (R_j). Hodnota „1“ znamená působení, hodnota „0“ znamená, že se rizika neovlivňují. Ve třetím kroku metoda zavádí součet souvztažností $\Sigma 1$.

I. Checklist:

1. Riziko 1
2. Riziko 2
3. Riziko 3
4. Riziko 4

II. Souvztažnost:

| | Riziko 1 | Riziko 2 | Riziko 3 | Riziko 4 | |
|----------|----------|----------|----------|----------|--|
| Riziko 1 | 0 | 1 | 1 | 1 | |
| Riziko 2 | 1 | 0 | 0 | 1 | |
| Riziko 3 | 0 | 0 | 0 | 1 | |
| Riziko 4 | 1 | 1 | 1 | 0 | |
| | | | | | |

Tabulka 17: Ilustrativní tabulka souvztažností metody KARS

III. Součet:

| | Riziko 1 | Riziko 2 | Riziko 3 | Riziko 4 | Σ |
|----------|----------|----------|----------|----------|----------|
| Riziko 1 | 0 | 1 | 1 | 1 | 3 |
| Riziko 2 | 1 | 0 | 0 | 1 | 2 |
| Riziko 3 | 0 | 0 | 0 | 1 | 1 |
| Riziko 4 | 1 | 1 | 1 | 0 | 3 |
| Σ | 2 | 2 | 2 | 3 | 9 |

Tabulka 18: Ilustrativní tabulka výpočtu sumy souvztažností rizik

Ve čtvrtém kroku KARS zavádí koeficient aktivity (K_{ARi}) a koeficient pasivity (K_{PRi}). Koeficient aktivity je procentuální vyjádření počtu návazných rizik pro riziko R_i , které mohou být vyvolána, pokud riziko R_j nastane, koeficient pasivity je procentuální vyjádření počtu rizik, které mohou riziko R_j vyvolat:

$$K_{ARi} = \frac{\Sigma 1R_i}{x-1} * 100 \text{ pro } \Sigma 1 \text{ v řádce } i \text{ a obdobně } K_{PRi} = \frac{\Sigma 1R_i}{x-1} * 100 \text{ pro } \Sigma 1 \text{ ve sloupci } j.$$

V pátém kroku je sestaven graf, sestávající se ze čtyř oblastí: **I.** (primárně i sekundárně nebezpečná rizika), **II.** (sekundárně nebezpečná rizika), **III.** (primárně nebezpečná rizika) a **IV.** (relativně bezpečná oblast – rozdělených osami O_1 a O_2).

Autor metody v úvodní studii demonstroval aplikaci metody tak, aby oblast **I.** zabírala 80 % celkové oblasti, kde se posuzovaná rizika nacházejí. S ohledem na skutečnosti, že ve výše představeném katalogu se nacházejí jak agregovaná rizika (kde R4 zahrnuje všechny případy chybného hodnocení, ať

již pozitivní, tak negativní), tak rizika velmi specifická, byl autorův postup modifikován, aby byla ve vizualizaci zvýrazněna rizika se systémovým dopadem. S tímto cílem byla plocha, kde se nacházejí rizika, rozdělena na čisté kvadranty.

Užité rovnice tedy jsou:

$$O_1 = K_{Amax} - \frac{(K_{Amax} - K_{Amin})}{100} * 25 \text{ a } O_2 = K_{Pmax} - \frac{(K_{Pmax} - K_{Pmin})}{100} * 25.$$

| Základní skupina rizik | Kategorie rizik | Typ rizika |
|--|----------------------------|---|
| Rizikové oblasti řízení systému programu | Výběr a hodnocení projektů | R1 Přímá či nepřímá komunikace hodnotitelů s žadatelem R2 Chybné nastavení kritérií hodnocení v oblastech zaměření projektu, potřebnosti, motivačního účinku nebo způsobilosti výdajů R3 Ohrožení nezávislosti hodnocení a principu nediskriminace R4 Chybné hodnocení |
| | Administrativní kapacita | R5 Nevhodně nastavený harmonogram výzev R6 Zahlčení kapacity systému hodnocení (včetně přezkumů) R7 Zahlčení kapacity kontrolního systému |
| | Absorpční kapacita | R8 Nevhodná reakce na zjištění nedostatečné absorpční kapacity R9 Náročnost přípravy projektů (včetně nízké srozumitelnosti) R10 Příliš úzké vymezení skupiny oprávněných žadatelů |
| | Kontrolní systém | R11 Ztížení kontroly odstraněním povinnosti dokladování ceny obvyklé R12 Selhání kontrolního systému |

| | | |
|---|--------------------------|--|
| | Riziko podvodu a korupce | R13 Vysoký podíl žádostí, kde bylo zjištěno nadhodnocení cen R14 Finanční ztráty OP |
| Rizikové oblasti naplňování cílů programu ¹¹ | | R15 Nenaplnění pravidla N+3 či hlavních indikátorů |

Tabulka 19: Tabulka rizik (checklist)

| | R1 | R2 | R3 | R4 | R5 | R6 | R7 | R8 | R9 | R10 | R11 | R12 | R13 | R14 | R15 | Σ |
|-----|----|----|----|----|----|----|----|----|----|-----|-----|-----|-----|-----|-----|----|
| R1 | 0 | 0 | 1 | 1 | 0 | 0 | 0 | 0 | 0 | 0 | 0 | 1 | 0 | 1 | 0 | 4 |
| R2 | 0 | 0 | 0 | 1 | 0 | 0 | 0 | 0 | 0 | 0 | 0 | 1 | 0 | 1 | 0 | 3 |
| R3 | 0 | 0 | 0 | 1 | 0 | 0 | 0 | 0 | 0 | 0 | 0 | 1 | 0 | 1 | 0 | 2 |
| R4 | 0 | 0 | 0 | 0 | 0 | 1 | 0 | 0 | 0 | 0 | 0 | 1 | 0 | 1 | 1 | 4 |
| R5 | 0 | 0 | 0 | 1 | 0 | 1 | 0 | 0 | 1 | 0 | 0 | 0 | 0 | 0 | 1 | 4 |
| R6 | 0 | 0 | 0 | 1 | 0 | 0 | 0 | 0 | 0 | 0 | 1 | 1 | 0 | 1 | 1 | 5 |
| R7 | 0 | 0 | 0 | 0 | 0 | 0 | 0 | 0 | 0 | 0 | 0 | 1 | 0 | 1 | 0 | 2 |
| R8 | 1 | 1 | 0 | 0 | 0 | 0 | 0 | 0 | 0 | 0 | 0 | 0 | 0 | 0 | 1 | 3 |
| R9 | 1 | 0 | 0 | 0 | 0 | 0 | 0 | 0 | 0 | 0 | 0 | 0 | 1 | 0 | 1 | 3 |
| R10 | 0 | 0 | 0 | 0 | 0 | 0 | 0 | 0 | 0 | 0 | 0 | 0 | 0 | 0 | 1 | 1 |
| R11 | 0 | 0 | 0 | 1 | 0 | 0 | 1 | 0 | 0 | 0 | 0 | 1 | 0 | 1 | 0 | 4 |
| R12 | 0 | 0 | 0 | 0 | 0 | 0 | 0 | 0 | 0 | 0 | 0 | 0 | 0 | 1 | 0 | 1 |
| R13 | 0 | 1 | 0 | 1 | 0 | 0 | 1 | 0 | 0 | 0 | 0 | 1 | 0 | 1 | 0 | 5 |
| R14 | 0 | 0 | 0 | 0 | 0 | 0 | 0 | 0 | 0 | 0 | 0 | 0 | 0 | 0 | 0 | 0 |
| R15 | 0 | 0 | 0 | 0 | 0 | 0 | 0 | 0 | 0 | 0 | 0 | 0 | 0 | 0 | 0 | 0 |
| Σ | 2 | 2 | 1 | 7 | 0 | 2 | 2 | 0 | 1 | 0 | 1 | 8 | 1 | 9 | 6 | 41 |

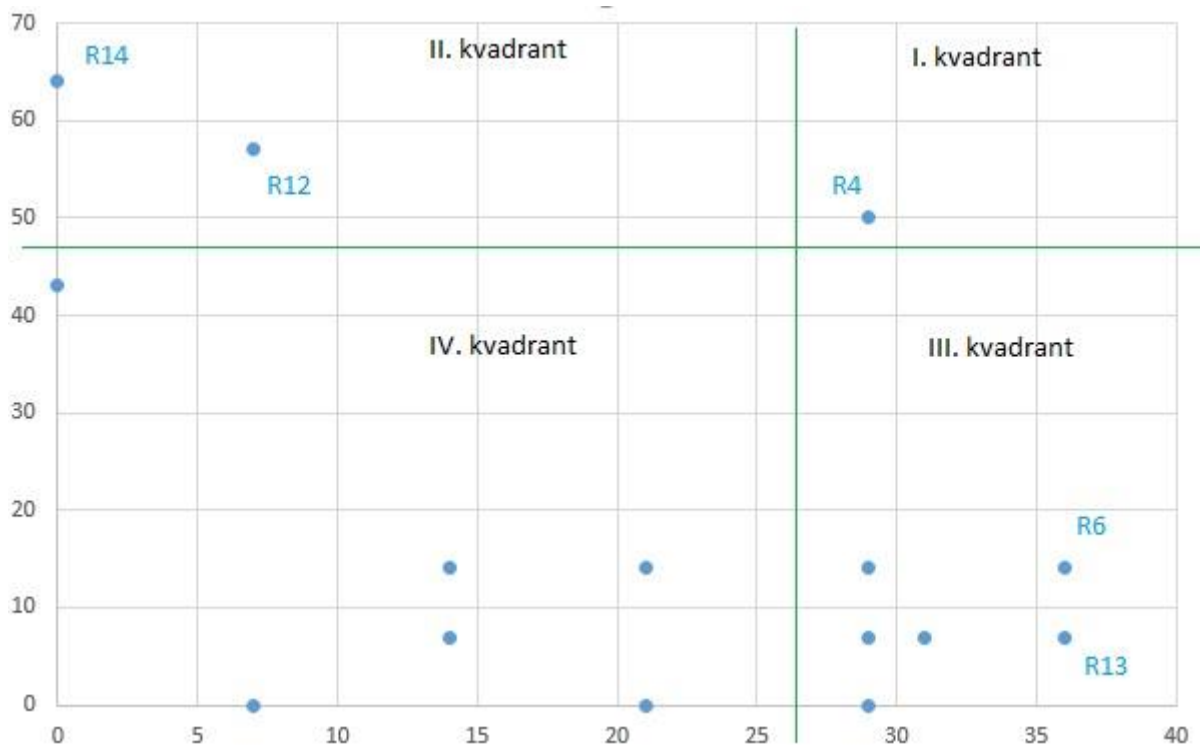
Tabulka 20: Matice souvztažností

| | R1 | R2 | R3 | R4 | R5 | R6 | R7 | R8 | R9 | R10 | R11 | R12 | R13 | R14 | R15 |
|------------------|----|----|----|----|----|----|----|----|----|-----|-----|-----|-----|-----|-----|
| K _{ARi} | 29 | 21 | 14 | 29 | 29 | 36 | 14 | 21 | 31 | 7 | 29 | 7 | 36 | 0 | 0 |
| K _{PRi} | 14 | 14 | 7 | 50 | 0 | 14 | 14 | 0 | 7 | 0 | 7 | 57 | 7 | 64 | 43 |

Tabulka 20: Koeficienty aktivity a pasivity

Při výpočtu $O_1 = K_{Amax} - \frac{(K_{Amax} - K_{Amin})}{100} * 25$ a $O_2 = K_{Pmax} - \frac{(K_{Pmax} - K_{Pmin})}{100} * 25$ získáme výsledné hodnoty $O_1 = 27$ a $O_2 = 48$. Po zanesení hodnot do grafu vznikne následující obraz:

¹¹ Souvztažnost rizik této skupiny navzájem, popř. s riziky z předchozí skupiny je zřejmá – jde o záměr metodiky. Pro ucelenost je nicméně souhrnně hlavní riziko uvedeno



Graf 7: Rozprostření rizik v kvadrantech

Jak je evidentní a ze zaměření studie logicky vyplývající, většina rizik souvisejících s nastavením je primárních. V oblasti I. se nachází riziko R4 (Chybné hodnocení), které je primárním i sekundárním rizikem. Toto agregované riziko nevychází přímo z nastavení výzev, z analýzy ovšem vyplynulo, že oblast hodnocení tvoří významnou osu implementačního systému. Významnější závislá rizika zvýraznila analýza dvě: R12 (Selhání kontrolního systému) a R14 (Finanční ztráty OP včetně korekcí). Z primárních rizik lze zmínit rizika pro hospodárnost (úspornost) programu, které spolu přímo souvisejí - jde o synergii skutečností, že při hodnocení žádostí překládaných v prvních výzvách bylo ve vysokém počtu případů při hodnocení zjištěno nadhodnocení cen (R13) a zároveň byla v rámci revize nastavení výzev odstraněna povinnost dokládat ceny obvyklé. Dále je přítomno riziko přetížení (administrativních) kapacit systému zpracování žádostí (R6), které – krom jiného - souvisí s rizikem nevhodného nastavení harmonogramu. Poslední dvě významnější primární rizika jsou vysoká náročnost přípravy projektů a riziko ovlivnění nezávislosti a rovnosti hodnocení v případě, že by byla nevhodně nastavena přímá nebo nepřímá komunikace hodnotitelů se žadateli.

Jako silná stránka z evaluace vystupuje účinné řízení OP a rychlá reakce na podněty a identifikované problémy.

Shrnutí a doporučení

Cílem studie bylo v první řadě ověřit nastavení prvních výzev IROP z hlediska možnosti zlepšení procesu implementace a to jak zrychlení, efektivnějšího zacílení, tak snížení administrativní zátěže. Jedním ze základních pilířů takto orientované studie byla perspektiva žadatele. K získání potřebných primárních dat byly zorganizovány tři diskuse v rámci fokusní skupiny. Informace, názory a podněty od zástupců žadatelů a zpracovatelů projektových žádostí byly zasazeny do kontextu administrativních dat o první fázi procesu implementace.

Ze zjištění fokusní skupiny vyvstaly čtyři oblasti, do nichž se koncentrovala převážná většina podnětů: včasnost informací, srozumitelnost, zjednodušení a komunikace.

Žadatelé by ocenili informace o plánovaných výzvách s dostatečným předstihem. Z administrativních dat zároveň plyne, že s výjimkou 19. průběžné výzvy IROP nepřesáhla doba, ve které byly žádosti registrovány, 6 měsíců před uzavřením výzvy. U kolových výzev to byly obvykle 2 a 3 měsíce. Lze tedy předpokládat, že výzvy by mohly být otevřeny kratší dobu, nicméně harmonogram plánovaných výzev by měl být střednědobý a dostupný. Zároveň byla zjištěna poptávka o včasném informování o změnách a to nejen harmonogramu, ale i textu výzev a pravidel, stavu hodnocení atd. Ze zjištění procesní analýzy plyne, že tvorba harmonogramu má významný dopad i na délku hodnocení, z hlediska optimalizace vytížení administrativních kapacit je nežádoucí, aby byly – především kolové – výzvy uzavírány současně. To klade zvýšené nároky jak na zpracovatele, tak prostřednictvím kumulace žádostí, na hodnotitelské kapacity a projektové manažery.

Podněty týkající se srozumitelnosti směřovaly k jednoznačnosti a jednotnosti výkladu textu výzev a pravidel. Z analýzy revizí, které byly ze strany ŘO IROP realizovány, plyne, že většina úprav směřovala ke zvýšení srozumitelnosti. Tyto úpravy by (v kontextu poptávky žadatelů po včasné informovanosti o změnách) mohly být efektivněji komunikovány a to jak ve směru k žadatelům, tak implementační struktuře s cílem zajištění jednotnosti výkladu. V tomto ohledu se nabízí zvýšení efektivity stávajících informačních kanálů (např. webových stránek) se zvýšením jejich přehlednosti a větším provázáním s výzvami. Srozumitelnost ovlivňuje i proces hodnocení – zvýšení srozumitelnosti pravidel může usnadnit proces hodnocení, zvýšit přehlednost odůvodnění hodnocení a přispět k snížení počtu odvolání (přezkumných řízení).

Zjednodušení do jisté míry souvisí se zvýšením srozumitelnosti výzev, pravidel a hodnocení, směřuje však také do oblasti dalšího snižování administrativní zátěže. Mezi navrženými možnostmi nejkonkrétnější podobu měly: návrh na eliminaci nadbytečných duplicít (nutnosti tytéž informace podávat vícenásobně, např. v případě rozpočtů, příp. studiích proveditelnosti a obdobných dokumentech) a návrh na úpravu eCBA. Naopak proti zjednodušení směřovaly návrhy na posílení individuálních komunikačních kanálů - takové by mohly přispět i k vytvoření či posílení rizik pro transparentnost, jednotnost a rovnost přístupu a ani z hlediska procesní analýzy nenabízí žádný systémový přínos. V tomto ohledu se jako vhodnější jeví např. posílení a případná modifikace existujících komunikačních nástrojů (jako jsou webové stránky OP), které jsou dostupné jak zájemcům, tak žadatelům, zástupcům implementační struktury i kontrolním orgánům.

Z evaluace vyplývá několik doporučení, která vychází především z druhé části studie – skupinových diskusí a zpětné vazby žadatelů.

| Obecná doporučení: příprava projektové žádosti |
|---|
| Zlepšit Specifická pravidla pro žadatele a příjemce po formulační stránce, zajistit jednoznačnost textu a sjednotit členění kapitol v různých výzvách. |
| Upravit vzor studie proveditelnosti a nechat nutné informace, nedublovat kapitoly a nepožadovat informace, které jsou v žádosti o podporu nebo jejích přílohách. |
| Zaměřit se na způsob komunikace na úrovni výzvy a projektu, zajistit, aby měli žadatelé informace dostupné s větším předstihem. |
| V obecných PPŽP lépe vysvětlit mechanismus posuzování a schvalování změn v projektech, lépe vysvětlit změny v položkových rozpočtech. |
| Dříve avizovat ukončení příjmu žádostí o podporu a lépe informovat, že žádosti o podporu soutěží o omezený objem prostředků. |
| Prověřit možnost zrušení stanovisek odborných orgánů, které všichni žadatelé obdrží. |
| Prověřit kvalitu a trvat na sjednocení kvality informací, které poskytuje CRR |
| Lépe komunikovat podmínky a interpretaci programu směrem k externím kontrolním orgánům, aby se předešlo nebezpečí odlišných výsledků kontrol. |
| Prověřit možnost zavedení paušálů na vedlejší výdaje. |
| Ošetřit v Obecných pravidlech a v podmínkách právního aktu parametry pro pronájmy (krátkodobé, dlouhodobé) - možnost pronájmu celého výstupu projektu (např. terminály) a popsat příjmy v projektech a možnosti výběru peněz od návštěvníků |
| Obecná doporučení: podání žádosti o podporu |
| Zlepšit srozumitelnost způsobu stanovení ceny do rozpočtu ve studii proveditelnosti |
| Provést úpravy depeší, aby byla zajištěna jejich srozumitelnost. |
| Prověřit možnost odstranění duplicitních rozpočtů v projektu - ISKP, studie proveditelnosti, položkový rozpočet, rozpočet na úrovni hlavních aktivit |
| Prověřit možnost úpravy eCBA, v současné podobě nemá z pohledu žadatele žádný přínos a pro malé a pro nepodnikatelské projekty nemá smysl |
| Obecná doporučení: Proces hodnocení |
| Zaměřit se na kontrolu kvality a srovnatelnosti hodnotitelů ve znalostech Pravidel a souvisejících informací (FAQ), zlepšit propojení hodnotitelské a konzultační role, zajistit posuzování žádosti jako celku |
| Zkrátit délku přezkumného řízení a opravného hodnocení |
| Prověřit možnost prodloužení lhůty k doplnění žádosti o podporu. |
| Prověřit problém s (ne)oddělitelností ceny pozemku od ceny stavby. |
| Další specifická doporučení |
| Lépe popsat aktivity, které mohou probíhat v komunitních centrech - kulturní, vzdělávací, rekreační, rozsah sociálních prací a služeb |
| Ověřit, zda komunitní centra a sociální služby musí mít pověření od kraje po celou dobu SGEI, nebo je možné tolerovat krátkodobé výpadky. |

Tabulka 20: Doporučení

Literatura a zdroje

DELOITTE Česká republika. *Předběžné hodnocení Integrovaného regionálního operačního programu pro období 2014 – 2020* [online]. 2014 [cit. 29. 5. 2017]. Dostupné z: https://www.strukturalni-fondy.cz/getmedia/0d884a4a-7ece-4b35-a0ce-de4809c78e99/MMR_Ex-ante-IROP_Zaverecna-zprava.docx?ext=.docx

DELOITTE Česká republika. *Předběžné posouzení využití finančního nástroje v IROP* [online]. 2015 [cit. 29. 5. 2017]. Dostupné z: https://www.strukturalni-fondy.cz/getmedia/a0ada188-691a-4802-a804-14ee80b91457/Predbezne-posouzeni-vyuziti-financniho-nastroje-v-IROP_Zaverecna-zprava-projektu.docx?ext=.docx

InSight a NAVIGA 4, s.r.o. *Evaluace komunikačních aktivit ESF v ČR*. Praha, 2007.

NOK MMR. *Metodický pokyn pro řízení výzev, hodnocení a výběr projektů v programovém období 2014–2020* [online]. 2016. [Cit. 30. 5. 2017]. Dostupné z: <https://www.strukturalni-fondy.cz/cs/Fondy-EU/2014-2020/Metodicke-pokyny/Metodika-rizeni-programu/Metodika-rizeni-vyzev,-hodnoceni-a-vyberu-projektu>

NOK MMR. *Metodický pokyn pro řízení rizik ESI fondů v programovém období 2014-2020*. [online]. 2016. [Cit. 30. 5. 2017]. Dostupné z: https://www.strukturalni-fondy.cz/getmedia/5d3c2aba-994b-4c21-b993-e8b019b50971/MP-rizeni-rizik_v4.pdf?ext=.pdf

OŘOP MMR. *Základní dokumenty v IROP* [online]. 2015-2017. [Cit. 30. 5. 2017]. Dostupné z: <https://www.strukturalni-fondy.cz/cs/Microsites/IROP/Dokumenty>

PACINDA, Štefan. *Analýza rizik, jeden ze základních nástrojů krizového managementu při řešení nevojenských krizových situací*. Lázně Bohdaneč, 2007. Disertační práce (Ph.D.). Univerzita obrany Brno, Fakulta ekonomiky a managementu, Katedra K 106.