

IROP 2021-2027

Sociální infrastruktura





Sociální infrastruktura v IROP

- ◆ SC 4.2 Podpora socioekonomického začlenění marginalizovaných komunit, domácností s nízkými příjmy a znevýhodněných skupin včetně osob se zvláštními potřebami, pomocí integrovaných opatření, včetně bydlení a sociálních služeb
 - ✓ Individuální + ITI projekty
- ◆ SC 5.1 Komunitně vedený místní rozvoj
 - ✓ Projekty realizované v rámci CLLD



Specifický cíl 4.2
Sociální infrastruktura

Sociální infrastruktura v IROP



Intervence fondů

- ◆ Plánované intervence jsou v souladu s doporučeními EK ve Zprávě o ČR 2019, která určuje jako prioritní investiční potřeby v sociální oblasti podporu socioekonomické integrace osob ohrožených chudobou, osob sociálně vyloučených a zlepšení přístupu těchto skupin obyvatelstva k sociálním službám, podporu deinstitucionalizace péče, rozvoj sociálních služeb pro seniory s ohledem na demografické trendy stárnutí obyvatel ve společnosti, podporu spolupráce mezi sociálními a zdravotními službami.
- ◆ Tyto priority a potřeby nelze realizovat bez odpovídající kvalitní sociální infrastruktury, na kterou směřuje podpora v IROP. V sociální oblasti bude dále podporováno zlepšování přístupu k cenově dostupnému a kvalitnímu sociálnímu nájemnímu bydlení.

Sociální infrastruktura v IROP



Mezi problémy, které byly v sociální oblasti identifikovány na národní úrovni jako prioritní k podpoře z fondů EU a které se týkají potřebné sociální infrastruktury podporované v IROP, patří zejména:

- ◆ nedostatečná kapacita, dostupnost, udržitelnost a efektivita relevantních veřejných služeb a výkonu sociální práce;
- ◆ nedostatečná kapacita sociálních služeb pro seniory;
- ◆ nízká dostupnost sociálních služeb pro oběti domácího a genderově podmíněného násilí;
- ◆ absence služeb pro specifické cílové skupiny (např. lidé s poruchou autistického spektra, duální diagnózy, osoby s atypickými projevy chování, osoby ve vigilním kómatu);
- ◆ nedostatek sociálních služeb navazujících na reformu psychiatrické péče;
- ◆ nedostatečná integrace sociální a zdravotní péče;

Sociální infrastruktura v IROP



- ◆ nedostatek odborného personálu a infrastruktury, včetně vhodných objektů, kde je možné poskytovat sociální služby komunitního charakteru osobám se specifickými potřebami, osobám s potřebou vysoké míry sociálně zdravotní péče a osobám, které potřebují péči z důvodu věku, případně nedostatek objektů, kde je možné vybudovat zázemí pro tyto služby;
- ◆ přetrvávající existence sociálně vyloučených osob a osob sociálním vyloučením ohrožených, stejně jako sociálně vyloučených lokalit;
- ◆ zhoršená dostupnost sociálních a zdravotních služeb a nedostatečná infrastruktura v sociálně vyloučených lokalitách;
- ◆ neukončený proces deinstitucionalizace a transformace sociálních a zdravotních služeb směrem do komunity, tj. do vlastního sociálního prostředí klientů a pacientů;
- ◆ nedostatek nájemních bytů dostupných pro příjmově slabé a sociálně vyloučené osoby, nedostatek sociální práce zaměřené na udržení bydlení a neprovázanost dalších nástrojů sociální politiky zaměřených na sociální inkluzi;
- ◆ nedostatek komunitních služeb, které předchází odebrání dítěte z rodiny.

Sociální infrastruktura v IROP



Očekávané přínosy podporovaných opatření k plnění tohoto specifického cíle:

- ◆ zajištění vyšší dostupnosti a kvality služeb vedoucí k sociální inkluzi, snížení počtu osob sociálně vyloučených a osob ohrožených sociálním vyloučením;
- ◆ zajištění dostupnosti sociálních služeb pro oběti domácího a genderově podmíněného násilí;
- ◆ zajištění sociálního bydlení pro osoby vymezené cílovou skupinou;
- ◆ dokončení deinstitucionalizace sociálních služeb;
- ◆ rozvoj kapacit infrastruktury komunitních sociálních služeb pro ohrožené děti, pro osoby se specifickými potřebami a pro osoby s potřebou vysoké míry sociálně zdravotní péče;
- ◆ zajištění dostupnosti sociálních služeb navazujících na reformu psychiatrické péče;
- ◆ zajištění dostupnosti sociálních služeb pro seniory.

Specifický cíl 4.2

Sociální infrastruktura



Aktivity směřující k naplnění tohoto specifického cíle:

Infrastruktura sociálních služeb

- ◆ sociální služby poskytované podle zákona č. 108/2006 Sb., o sociálních službách, ve znění pozdějších předpisů („zákon o sociálních službách“).

Deinstitucionalizace sociálních služeb za účelem sociálního začleňování

- ◆ deinstitucionalizace sociálních služeb pro osoby se zdravotním postižením, seniory a osoby s mentálním postižením.

Sociální bydlení

- ◆ pořízení a adaptace bytů, bytových domů a nebytových prostor pro potřeby sociálního bydlení a pořízení nezbytného základního vybavení.



Specifický cíl 4.2

Sociální infrastruktura



Infrastruktura pro sociální služby podle zákona č. 108/2006 Sb.

Příklady: Výstavba domova pro osoby se zdravotním postižením; nákup automobilů pro terénní sociální služby

Deinstitucionalizace sociálních služeb za účelem sociálního začleňování

Příklad: Dokončení přeměny ústavu sociální péče v pobytové sociální služby komunitního charakteru

Sociální bydlení – pořízení a adaptace bytů, bytových domů a nebytových prostor pro potřeby sociálního bydlení

Příklad: Rekonstrukce nebytových prostor v sociální byty pro osoby bez domova





Příklad: Denní stacionář v Bruntále

Specifický cíl 4.2

Sociální infrastruktura



Vazba na jiné programy

- ◆ Doplnkovost s OPZ+, který bude zaměřen v oblasti sociálních služeb na podporu služeb poskytovaných terénní a ambulantní formou a podporu služeb komunitního charakteru, a v oblasti sociálního bydlení na podporu sociální práce v oblasti bydlení, podporu nástrojů prevence ztráty bydlení a znovu začlenění do bydlení, udržení si bydlení, podporu rozvoje programů housing led a housing first pro znevýhodněné skupiny osob a propojení jednotlivých nástrojů, které vedou k předcházení ztráty bydlení či jejímu řešení.
- ◆ Z REACT-EU v IROP 2014–2020 je podporována infrastruktura sociálních služeb se zvýšenou energetickou účinností, zatímco v IROP 2021–2027 bude podporována standardní sociální infrastruktura komunitního typu.
- ◆ Doplnkovost s OP Azylového, migračního a integračního fondu (AMIF), který bude zaměřen mimo jiné na podporu integrace výhradně státních příslušníků třetích zemí, včetně poskytování sociálního poradenství. Dále byla identifikována doplňková vazba na NPO.



Příklad: Stavební úpravy objektu č.p. 1355, Hořice - čtyři sociální bytové jednotky

Specifický cíl 4.2

Sociální infrastruktura



Zásady pro výběr operací

ŘO IROP vybere specifická kritéria přijatelnosti relevantní pro aktivity v dané výzvě.

Aktivita infrastruktura sociálních služeb:

- ◆ Projekt je v souladu se Strategickým plánem sociálního začleňování nebo Plánem sociálního začleňování nebo s komunitním plánem nebo s Krajským střednědobým plánem rozvoje sociálních služeb.
- ◆ Projekt pobytové sociální služby je komunitního typu v souladu s materiálně technickým standardem MPSV a umožňující právo na nezávislý život.

Specifický cíl 4.2

Sociální infrastruktura



Zásady pro výběr operací

ŘO IROP vybere specifická kritéria přijatelnosti relevantní pro aktivity v dané výzvě.

Aktivita deinstitucionalizace sociálních služeb:

- ◆ Projekt je v souladu s komunitním plánem nebo s Krajským střednědobým plánem rozvoje sociálních služeb.
- ◆ Projekt deinstitucionalizace má schválený transformační plán.
- ◆ Projekt je v souladu s Regionálním akčním plánem.

Specifický cíl 4.2

Sociální infrastruktura



Zásady pro výběr operací

ŘO IROP vybere specifická kritéria přijatelnosti relevantní pro aktivity v dané výzvě.

Aktivita sociální bydlení:

- ◆ Žadatel doložil souhlas obce s realizací projektu sociálního bydlení.
- ◆ Sociální bydlení splňuje stavebně technické parametry dané stavebními předpisy určenými pro výstavbu budov pro bydlení.
- ◆ Sociální byt splňuje požadavky standardní bytové jednotky se základním vybavením.
- ◆ Sociální byt je umístěný v lokalitě s dostupnou veřejnou dopravou, občanským vybavením pro vzdělávání a výchovu, sociální služby a péči o rodinu, zdravotní služby, kulturu, veřejnou správu a ochranu obyvatelstva.
- ◆ Sociální bydlení je určeno osobám v bytové nouzi dle typologie ETHOS dané výzvou.
- ◆ Realizace projektu nevede ke koncentraci a segregaci osob z cílových skupin.
- ◆ Pořizovací náklady na sociální bydlení nepřekračují limit stanovený ve výzvě k předkládání žádostí o dotaci.

Specifický cíl 4.2

Sociální infrastruktura



Hlavní cílové skupiny

- osoby sociálně vyloučené či ohrožené sociálním vyloučením;
- osoby se zdravotním a mentálním postižením;
- osoby s chronickým a duševním onemocněním;
- osoby se specifickými potřebami vyplývajícími z jejich zdravotního stavu, které potřebují vysokou míru podpory, a jejich osoby blízké;
- rodiny s nezaopatřenými dětmi v nepříznivé sociální situaci;
- mladé dospělé osoby opouštějící ústavní nebo náhradní rodinnou péči
- oběti domácího a genderově podmíněného násilí a osoby tímto násilím ohrožené;
- osoby v bytové nouzi;
- Senioři;
- ohrožené děti;
- Migrantí;
- národnostní skupiny (zejména Romové).

Specifický cíl 4.2

Sociální infrastruktura



Typy příjemců

Aktivity infrastruktura sociálních služeb a deinstitucionalizace sociálních služeb:

- ◆ NNO
- ◆ OSS
- ◆ PO OSS
- ◆ kraje
- ◆ obce
- ◆ dobrovolné svazky obcí
- ◆ organizace zřizované nebo zakládáné kraji / obcemi / dobrovolnými svazky obcí
- ◆ církve
- ◆ církevní organizace

Specifický cíl 4.2

Sociální infrastruktura



Typy příjemců

Aktivita sociální bydlení:

- obce
- kraje
- organizace zřizované nebo zakládané kraji/obcemi
- PO OSS
- církve
- církevní organizace
- NNO, které minimálně 5 let bezprostředně před podáním žádosti nepřetržitě poskytovaly sociální služby podle zákona o sociálních službách

Specifický cíl 4.2

Sociální infrastruktura



Akce zajišťující rovnost, začlenění a nediskriminaci

- ◆ Pro kontrolu přijatelnosti a formálních náležitostí projektů předložených do specifického cíle 4.2 bude aplikováno obecné kritérium přijatelnosti spočívající ve vyhodnocení, zda projekt nemá negativní vliv na rovné příležitosti, inkluzi, rovnost pohlaví a zda neporušuje zákaz diskriminace. Projekty, které by negativně ovlivňovaly tato témata, nebudou podpořeny
- ◆ Cílem projektů bude obecně rozvojem sociálního bydlení a sociálních služeb podpořit sociálně-ekonomickou integraci marginalizovaných komunit, migrantů a znevýhodněných skupin, tj. směřovat k jejich sociálnímu začlenění a zajištění rovných příležitostí.
- ◆ Dbáno bude i na zajištění bydlení a terénních sociálních služeb pro osoby se zdravotním postižením v souladu s národními i mezinárodními standardy.
- ◆ Žádné investice IROP (tedy ani investice do energetických úspor) nebudou směřovány do ústavních zařízení dlouhodobé pobytové péče.

Specifický cíl 4.2

Sociální infrastruktura



Cílová území, včetně plánovaného využití územních nástrojů

- Aktivita podporovaná ve specifickém cíli 4.2 budou realizovány ve všech regionech České republiky kromě hl. města Prahy, tj. v **méně rozvinutých a přechodových regionech ČR.**
- Ve specifickém cíli 4.2 bude využit **integrováný nástroj ITI** realizovaný v území metropolitních oblastí a aglomerací celostátního významu se schválenou integrovanou územní strategií ITI, která je zpracovaná v souladu se SRR21+ a ve které budou popsána integrovaná řešení na základě vybraných opatření vztahujících se k tomuto specifickému cíli.
 - Posuzován bude soulad integrované územní strategie s programem dle kritérií ŘO IROP. Nositelé ITI budou ověřovat soulad integrovaných projektů se schválenou integrovanou územní strategií, která popisuje integrovaná řešení, a vydávat vyjádření, které bude povinnou přílohou žádosti o podporu ve výzvě ŘO IROP pro integrované projekty a které zajistí provazbu projektu na priority řešeného území.

Specifický cíl 4.2

Sociální infrastruktura



Uvedení konkrétních cílových území, včetně plánovaného využití územních nástrojů

- ◆ Aktivita infrastruktura sociálních služeb a sociální bydlení budou rovněž řešeny prostřednictvím KPSV 2021+. KPSV 2021+ je nástroj koordinované pomoci územně samosprávným celkům a jejich svazkům určený k podpoře začleňování sociálně vyloučených obyvatel a prevenci vzniku sociálního vyloučení. KPSV 2021+ je využit v rámci OPZ+, IROP a OP JAK.

Specifický cíl 4.2

Sociální infrastruktura

FAQ



- ◆ **Bude podporována sociální služba Domovy pro seniory?:** ANO, bude podporována, pokud se podaří dojednat podmínky mezi MPSV a Evropskou komisí (nutnost materiálně – technického standardu)
- ◆ **Budou podporovány Alzheimercentra?:** Ano, pokud sociální služba splní Materiálně – technický standard DZR? (V IROP 2021 – 2027 nebude možné podpořit soukromou firmu v oblasti sociální infrastruktury).
- ◆ **Bude podporován Domov s pečovatelskou službou?:** Ne, Domov s pečovatelskou službou není sociální službou dle zákona č. 108/2006 Sb.
- ◆ **Budou muset mít projekty na deinstitucionalizaci sociálních služeb schválený transformační plán?:** ANO

Návrh rozdělení alokace v IROP



Cíl politiky/priorita	Specifický cíl	Téma	Fond	Alokace specifického cíle
CP 1 – priorita 1	SC 1.1	eGovernment	EFRR	13 184 752 074 Kč
CP 2 – priorita 2	SC 2.1	Městská mobilita	EFRR	21 618 659 010 Kč
	SC 2.2	Veřejná prostranství	EFRR	14 640 615 392 Kč
	SC 2.3	IZS	EFRR	9 401 359 240 Kč
CP 3 – priorita 3	SC 3.1	Silnice	EFRR	10 877 534 746 Kč
CP 4 – priorita 4	SC 4.1	Vzdělávání	EFRR	15 047 921 902 Kč
	SC 4.2	Sociální infrastruktura	EFRR	9 679 604 844 Kč
	SC 4.3	Zdravotnictví	EFRR	10 232 104 870 Kč
	SC 4.4	Kultura a cestovní ruch	EFRR	9 449 982 490 Kč
CP 5 – priorita 5	SC 5.1	CLLD	EFRR	8 523 834 930 Kč
CP 6 – priorita 6	SC 6.1	Technická pomoc	EFRR	2 218 910 408 Kč
CELKEM				124 875 279 906 Kč



Celkový přehled alokací do úrovně aktivit

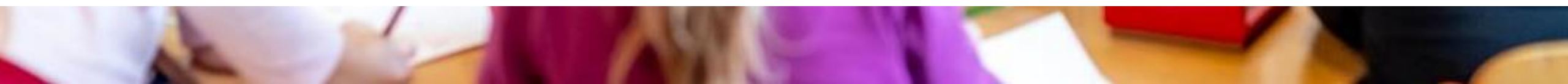


SC	aktivita	% ze SC	Celkem alokace EFRR v Kč	Z toho ITI (cca) EFRR Kč
SC 4.1	MŠ	25,0%	3 761 980 476 Kč	1 901 382 001 Kč
SC 4.1	ZŠ	43,0%	6 470 606 418 Kč	3 701 925 263 Kč
SC 4.1	SŠ	22,0%	3 310 542 818 Kč	- Kč
SC 4.1	neformální	5,0%	752 396 095 Kč	374 246 867 Kč
SC 4.1	speciální	5,0%	752 396 095 Kč	- Kč
SC 4.2	sociální bydlení	30,0%	2 903 881 453 Kč	669 180 974 Kč
SC 4.2	sociální služby	70,0%	6 775 723 391 Kč	1 708 763 410 Kč
SC 4.3	urgentní příjmy	38,0%	3 888 199 851 Kč	- Kč
SC 4.3	integrovaná péče	23,5%	2 404 544 644 Kč	- Kč
SC 4.3	psychiatrie	9,0%	920 889 438 Kč	- Kč
SC 4.3	paliativa	6,0%	613 926 292 Kč	- Kč
SC 4.3	hygiena	23,5%	2 404 544 644 Kč	- Kč
SC 4.4	památky	40,0%	3 779 992 996 Kč	2 097 904 485 Kč
SC 4.4	knihovny	20,0%	1 889 996 498 Kč	697 702 242 Kč
SC 4.4	muzea	25,0%	2 362 495 623 Kč	872 127 803 Kč
SC 4.4	cestovní ruch	15,0%	1 417 497 374 Kč	523 276 682 Kč
SC 5.1	CLLD	100,0%	8 523 834 930 Kč	- Kč
SC 6.1	technická pomoc	100,0%	2 218 910 408 Kč	- Kč
Celkem		100,0%	124 875 279 906 Kč	25 989 365 791 Kč
Z toho VRR		3,69%	4 604 709 772 Kč	- Kč
Z toho PR		41,03%	51 234 808 924 Kč	11 071 371 734 Kč
Z toho MRR		55,28%	69 035 761 210 Kč	14 917 994 057 Kč





Specifický cíl 5.1
Komunitně vedený místní rozvoj



Specifický cíl 5.1

Komunitně vedený místní rozvoj



- Projekt je realizován na území MAS se schválenou strategií CLLD - jedná se o venkovské oblasti tvořené územími obcí s méně než 25 000 obyvateli
- Podpora podle kategorie regionů 95 % nebo 80 % z EFRR
- Projekt musí být v souladu s prioritami strategie CLLD
- Projekty realizované v rámci CLLD - alokace SC 5.1 v CLLD není pro aktivity infrastruktury sociálních služeb předem stanovena – bude vycházet ze schválených strategií CLLD

Doporučení



◆ INSPIROVAT SE

◆ KONZULTOVAT

◆ NEČEKAT

Informace o IROP 2021 - 2027

www.irop.mmr.cz

KONZULTAČNÍ SERVIS IROP

<https://ks.crr.cz/>



EVROPSKÁ UNIE
Evropský fond pro regionální rozvoj
Integrovaný regionální operační program



MINISTERSTVO
PRO MÍSTNÍ
ROZVOJ ČR